

Muuramen kunta
Punasillan asemakaavan laajennus

Osallistumis- ja arviointisuunnitelma
23.9.2024

Sisällysluettelo

Johdanto.....	1
1. Suunnitelman nimi ja suunnittelualue	2
2. Suunnittelutehtävän määrittely ja tavoitteet	2
3. Suunnittelun lähtökohdat ja aiemmat suunnitelmat	2
3.1 Valtakunnalliset alueidenkäyttötavoitteet.....	2
3.2 Maakuntakaava	2
3.2.1 Maakuntakaava 2040	4
3.3 Yleiskaava	4
3.4 Asemakaava	5
3.5. Pohjakartta ja rakennusjärjestys	6
3.6. Muut suunnitelmat ja selvitykset sekä suunnittelualueen nykytilanne.....	6
4. Osalliset.....	6
5. Tiedottaminen	7
6. Viranomaisyhteistyö	7
7. Selvitettävät vaikutukset, tehtävät vaikutukset sekä vaikutusten arviointi.....	7
8. Kaavoituksen kulku, osallistuminen, aikataulu ja päätöksenteko	8
9. Yhteystiedot	9

Johdanto

Maankäyttö- ja rakennuslaki (MRL 63 §) edellyttää, että

Kaavaa laadittaessa tulee riittävän aikaisessa vaiheessa laatia kaavan tarkoitukseen ja merkitykseen nähden tarpeellinen suunnitelma osallistumis- ja vuorovaikutusmenettelyistä sekä kaavan vaikutusten arvioinnista. Kaavan vireille tulosta tulee ilmoittaa sillä tavoin, että osallisilla on mahdollisuus saada tietoja kaavoituksen lähtökohdista ja osallistumis- ja arviointimenettelyistä.

Osallistumis- ja arviointisuunnitelma (OAS) kertoo mitä ollaan tekemässä ja miten. Tarkoitus on jo työn käynnistysvaiheessa selventää

- miksi kaavoitustyöhön ryhdytään,
- mitä alueita se tulee koskemaan,
- mitä työvaiheita kaavan laatiminen käsittää,
- keitä kaavoitus tulee koskemaan,
- miten osallistuminen kaavoituksen aikana tullaan järjestämään sekä mitä kaavan vaikutuksia työn yhteydessä tullaan selvittämään

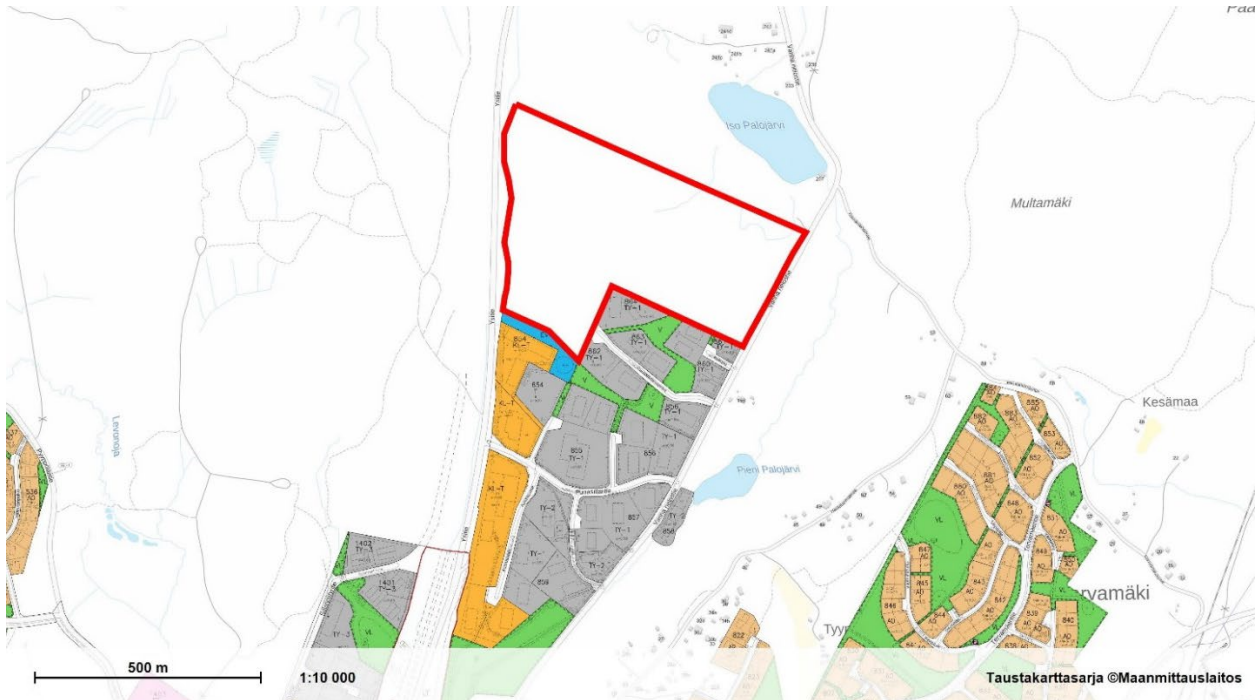
OAS auttaa asukkaita, kunnan hallintokuntia, viranomaisia, yhdistyksiä ja luottamusmiehiä seuraamaan kaavaprosessia ja osallistumaan siihen.

Osallistumis- ja arviointisuunnitelmaa täydennetään suunnittelun aikana tarpeen mukaisesti. Tarvittavista muutoksista tiedotetaan osallisia.

1. Suunnitelman nimi ja suunnittelualue

Punasillan asemakaavan laajennus

Suunnittelualue koskee kiinteistöä 500-402-2-292 ja osaa kiinteistöstä 500-402-6-340. Alue sijaitsee nykyisen Punasillan teollisuusalueen ja Iso Palojärven välissä. Alueen pinta-ala on noin 21,6 ha ja on kunnan omistuksessa. Alue sijaitsee sekä valtatie 9 että vanhan nelostien varrella.



Kuva 1. Suunnittelualueen alustava sijainti

2. Suunnittelutehtävän määrittely ja tavoitteet

Kaavan tavoitteena on laajentaa Punasillan teollisuusaluetta pohjoiseen yleiskaavan mukaisesti. Asemakaavan laajennukseen lähdetään kunnan aloitteesta.

3. Suunnittelun lähtökohdat ja aiemmat suunnitelmat

3.1 Valtakunnalliset alueidenkäyttötavoitteet

Valtakunnalliset alueidenkäyttötavoitteet (VAT) on otettava huomioon ja niiden toteuttamista on edistettävä maakunnan suunnittelussa, kuntien kaavoituksessa ja valtion viranomaisten toiminnassa. Uudet valtioneuvoston hyväksymät valtakunnalliset alueidenkäyttötavoitteet astuivat voimaan 1.4.2018.

Valtakunnalliset alueidenkäyttötavoitteet käsittelevät seuraavia kokonaisuuksia:

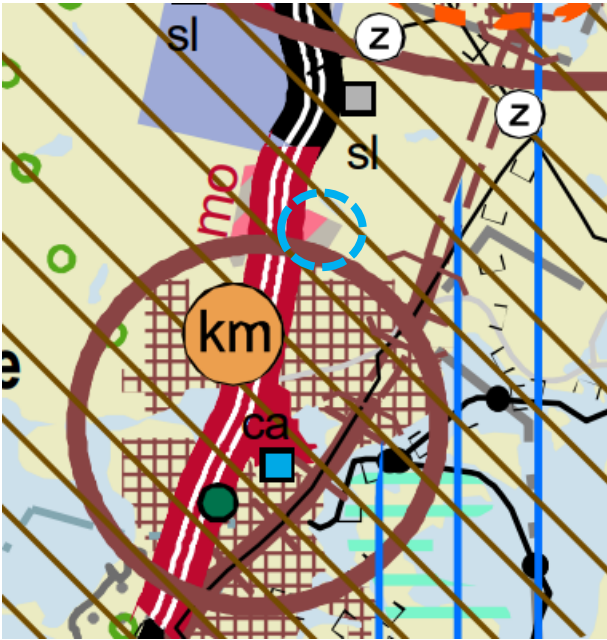
- Toimivat yhdyskunnat ja kestävä liikkuminen
- Tehokas liikennejärjestelmä
- Terveellinen ja turvallinen elinympäristö
- Elinvoimainen luonto- ja kulttuuriympäristö sekä luonnonvarat
- Uusiutumiskykyinen energiahuolto

3.2 Maakuntakaava

Alueella on voimassa Keski-Suomen maakuntakaava (lainvoimainen 28.1.2020).

Maakuntakaavassa painottuvat Keski-Suomen strategian aluerakenteen painotukset seuraavien teemojen kautta: biotalous, toiminnallisesti merkittävät liikennekäytävät ja kansainväliset yhteydet, asutusrakenne sekä matkailu ja virkistys. Muut kaavan teemat ovat tekninen huolto, luonnonvarat, erityistoiminnot, kulttuuriympäristö ja luonnonsuojelu.

Lisätietoja osoitteesta: <https://keskisuomi.fi/alueiden-kaytto-ja-saavutettavuus/maakuntakaavoitus/>



Kuva 2. Ote Keski-Suomen maakuntakaavasta. Suunnittelualan likimääräinen sijainti sinisellä katkoviivalla.

Maakuntakaavassa suunnitteluala sijoittuu monipuoliselle työpaikka-alueelle ja kulttuuriympäristön vetovoima-alueelle.

Alueeseen kohdistuvat merkinnät ja suunnittelumääräykset:

Monipuolinen työpaikka-alue



Merkinnällä osoitetaan monipuolinen teollisuus- ja/tai työpaikka-alue.

Suunnittelumääräys: Alueen yksityiskohtaisemmassa suunnittelussa tulee erityistä huomiota kiinnittää liikenteellisten olosuhteiden järjestämiseen. Alueiden käytön suunnittelussa on otettava huomioon valtakunnallisesti merkittävien liikenneverkkojen toimivuuden turvaamiseksi tarvittavat rinnakkais- ja eritasojärjestelyt ja turvattu maakunnallisesti ja valtakunnallisesti arvokkaat kulttuuriympäristöt.

Kulttuuriympäristön vetovoima-alue



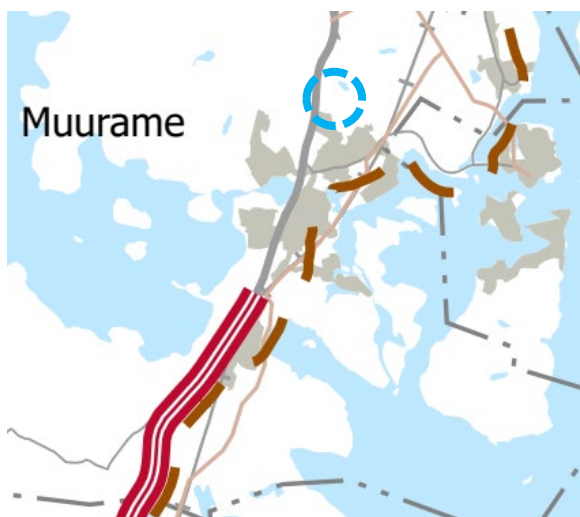
Merkinnällä osoitetaan maakunnan kulttuuriympäristön monimuotoiset aluekeskittymät.

Suunnittelumääräys: Alueen kehittämisessä tulee hyödyntää kulttuuriympäristön monimuotoisuutta. Alueidenkäytön suunnittelulla edistetään kulttuuriympäristöjen kestäväää käyttöä ja hoitoa. Alueilla metsien hoito ja käyttö perustuu voimassa olevaan metsälainsäädäntöön.

3.2.1 Maakuntakaava 2040

Keski-Suomen maakuntakaava 2040 käsittelee seudullisesti merkittävää tuulivoiman tuotantoa ja liikennettä. Lisäksi tarkastellaan hyvinvoinnin aluerakennetta. Maakuntakaava 2040 muuttaa ja täydentää voimassa olevaa maakuntakaavaa näiden teemojen osalta, muilta osin Keski-Suomen maakuntakaava jää voimaan sellaisenaan.

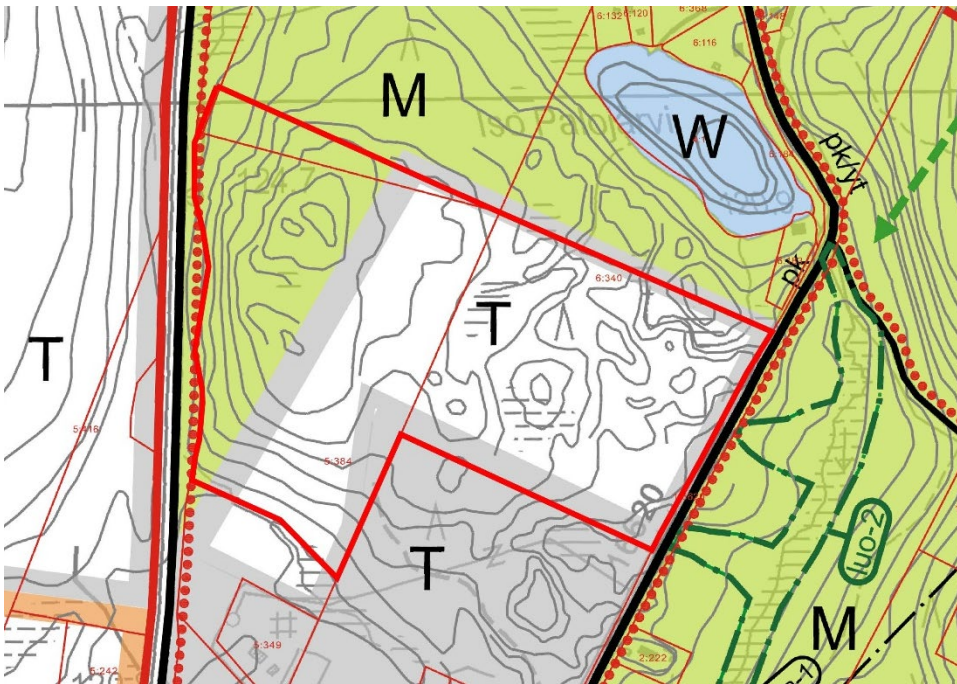
Keski-Suomen maakuntavaltuusto hyväksyi kokouksessaan 8.12.2023 Keski-Suomen maakuntakaavan 2040.



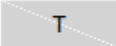
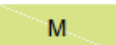

Kuva 3. Maakuntakaava 2040 ote Muuramen kohdalta. Likimääräinen suunnittelualue sinisellä katkoviivalla.

3.3 Yleiskaava

Suunnittelualueella on voimassa keskustaajaman osayleiskaavan pohjoisosa. Alue on osoitettu uudeksi teollisuus- ja varastoalueeksi sekä maa- ja metsätalousvaltaiseksi alueeksi.



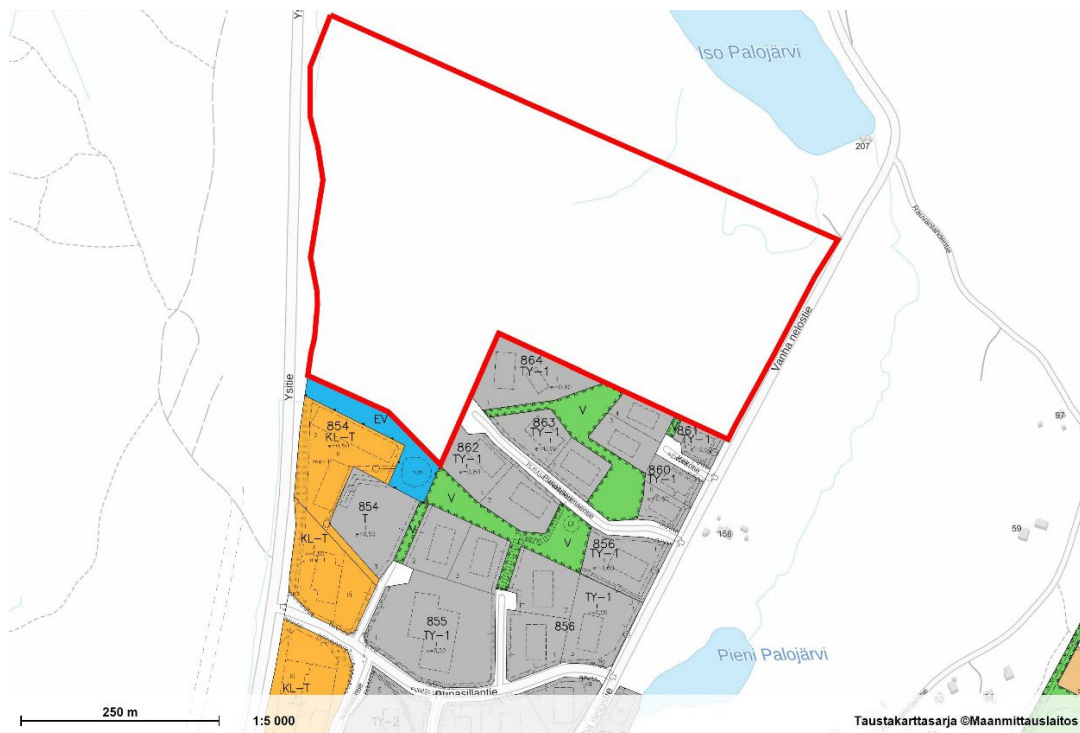
Kuva 4. Ote Keskustaaajaman osayleiskaavan pohjoisosasta. Suunnittelualueen sijainti merkitty punaisella rajauksella.

- | | |
|---|--|
|  | TEOLLISUUS- JA VARASTOALUE.
Alue on tarkoitettu asemakaavoitettavaksi. Alue varataan teollisuustoiminnalle ja siihen liittyvälle varastoinnille. Lisäksi alueelle saa sijoittaa pääkäyttötarkoitusta palvelevia muita tiloja, kuten toimisto- ja terminaalitylöjä. |
|  | MAA- JA METSÄTALOUSVALTAINEN ALUE. |
|  | UUDET ALUEET.
Käyttötarkoituksen kirjaintunnus ja väri |

3.4 Asemakaava

Suunnittelualueella ei ole voimassa olevaa asemakaavaa ja se rajautuu osittain seuraaviin asemakaavoihin:

- Punasillan asemakaavan muutos ja laajennus korttelissa 854 (2020)
- Punasillan asemakaavan muutos ja laajennus (2009)



Kuva 5. Suunnittelualueen alustava sijainti punaisella rajauksella asemakaavayhdistelmässä.

3.5. Pohjakartta ja rakennusjärjestys

Muuramen pohjakartta on uudistettu numeeriseksi 2019. Aineiston koordinaattijärjestelmä on ETRS89-GK26 (ilman I-koordinaatin kaistalukua 26) ja korkeusjärjestelmä on N2000. Pohjakartan hyväksymisestä vastaa kunnan maankäyttöinsinööri. Raja-aineistona käytetään viimeisintä kiinteistöjakoa (KTJ).

Muuramen kunnan rakennusjärjestys on hyväksytty valtuustossa 24.2.2022 § 9 ja se on ollut voimassa 1.5.2022 lähtien.

3.6. Muut suunnitelmat ja selvitykset sekä suunnittelualueen nykytilanne

- Alueelle tehdään luontoselvitys kevään ja kesän 2025 aikana
- Hulevesien hallintasuunnitelma
- Kunnallistekniikan ja liikenteen yleissuunnitelma ja kustannuslaskelma
- Maanteiden 16620 ja 6113 parantaminen sekä jalankulun ja pyöräilyn järjestelyt välillä Muurame – Keljonkangas, tiesuunnitelma
- Muiden selvitysten tarve ratkeaa kaavaprosessin aikana

4. Osalliset

Osallisia ovat alueen maanomistajat ja ne, joiden asumiseen, työntekoon tai muihin oloihin kaava saattaa huomattavasti vaikuttaa, sekä viranomaiset ja yhteisöt, joiden toimialaa suunnittelussa käsitellään (MRL 62 §).

Maanomistajat ja asukkaat

- Kaava-alueeseen rajoittuvan alueen maanomistajat ja asukkaat
- Kaavan vaikutusalueen asukkaat
- Kaava-alueen vaikutusalueen yritysten, laitosten työntekijät ja käyttäjät sekä yritykset, elinkeinonharjoittajat ja maanviljelijät

Viranomaiset:

- ELY – keskus
- Keski-Suomen liitto
- Keski-Suomen museo
- Hyvinvoinnin ja palveluiden lautakunta (Muurame)

Ylikunnalliset toimijat, joissa on Muuramen edustus

- Keski-Suomen pelastuslaitos

Muut asianosaiset:

- Yhdyskuntateknisestä huollosta vastaavat toimijat
- Muuramen yrittäjät

Osallisilla on oikeus ottaa osaa kaavan valmisteluun, arvioida sen vaikutuksia ja lausua kaavasta mielipiteensä.

5. Tiedottaminen

Asemakaavan käynnistämisestä, vireille tulosta ja kaavoituksen eri vaiheista tiedotetaan kunnan verkkosivulla ja tarvittaessa Muuramelainen-lehdessä.

6. Viranomaisyhteistyö

Osallistumis- ja arviointisuunnitelma sekä luonnos lähetetään viranomaisille tiedoksi ja MRL 66 § 2 momentin mukainen viranomaisneuvottelu järjestetään tarvittaessa. Ehdotusvaiheessa pyydetään tarvittavat viranomaislausunnot.

7. Selvitettävät vaikutukset, tehtävät vaikutukset sekä vaikutusten arviointi

Asemakaavan laadinnan yhteydessä arvioidaan kaavan keskeiset vaikutukset maankäyttö- ja rakennuslain mukaisesti. Selvitykset tehdään koko siltä alueelta, jolla kaavalla voidaan arvioida olevan olennaisia vaikutuksia (MRL 9 §).

Kaavan vaikutuksia arvioidaan tarvittaessa seuraavien ominaisuuksien osalta:

- ympäristölliset vaikutukset (luonto ja eläimistö, maisema)
- taloudelliset vaikutukset (kunnallistekniikan rakentaminen, palvelut, yhteiskuntataloudelliset)
- liikenteelliset vaikutukset (liikenneturvallisuus, kevyt liikenne, liittymät)
- sosiaaliset vaikutukset (viihtyisyys, palvelujen saatavuus)
- kulttuuri- ja muut vaikutukset (taajamakuvalliset)
- vaikutukset yhdyskuntarakenteeseen

Asemakaavan vaikutuksia arvioidaan suunnittelun kuluessa pääosin asiantuntija-arviona. Alueelle liittyviä selvityksiä tarkistetaan tarvittaessa.

8. Kaavoituksen kulku, osallistuminen, aikataulu ja päätöksenteko

Työvaihe	Suoritus - tiedottaminen - osallistuminen	Ajankohta	Viranomaisen päätös
Kaavoituksen käynnistäminen Valisteluvaihe "luonnosvaihe"	OAS: n laadinta MRL 63 § ja 64 § Vireilletulon kuulutus Laaditaan kaavaluonnos (kartta ja selostus) OAS ja kaavaluonnos laitetaan nähtäville ja asiasta tiedotetaan Muuramelainen-lehdessä Viranomaisille luonnos kommentoitavaksi (alustavat lausunnot) Osalliset voivat jättää mielipiteensä luonnoksesta MRL 62 §, MRA 30 § Tarvittaessa neuvotellaan osallisten ja viranomaisten kanssa. Aloitusvaiheen viranomaisneuvottelu järjestetään tarvittaessa.	09/2024- 05/2025	Elinvoiman ja kestävän kasvun lautakunta (Elkltk) Tarvittaessa viranomaisneuvottelu MRA 26 §
Kaavaehdotus	Kaava tarkistetaan ja täydennetään ehdotukseksi. Laitetaan virallisesti nähtäville 30 päivän ajaksi MRA 27§ ja pyydetään lausunnot MRA 28 §. Osalliset voivat jättää muistutuksen. Laaditaan perustellut vastineet muistuttajille MRL 65 §. Muistutusten ja lausuntojen käsittely Tarvittaessa neuvotellaan osallisten ja viranomaisten kanssa.	09/2025	Elkltk Kunnanhallitus Viranomaisten lausunnot Tarvittaessa viranomaisneuvottelu MRA 26 §
Hyväksyminen Voimaantulo	Kaava tarkistetaan ja täydennetään hyväksymiskäsittelyyn Kaavan hyväksymisestä ja voimaantulosta tiedotetaan kuulutuksella ja tarvittaessa osallisia, MRL 67§	01/2026	Elkltk Kunnanhallitus Valtuusto MRA 52 §

9. Yhteystiedot

Tiedustelut Muuramen kunnasta:

Joonas Leppänen, Kaavoitusassistentti, puh. 040 190 8596, joonas.leppanen@muurame.fi

Muuramen kunta, PL 1 / Virastotie 8, 40950 MUURAME

Kaavan laatija:

Palautteen tästä osallistumis- ja arviointisuunnitelmasta voi osoittaa Muuramen kuntaan. Osallistumis- ja arviointisuunnitelmaa voidaan täydentää ja tarkistaa suunnittelun kuluessa, merkittävistä muutoksista tiedotetaan.