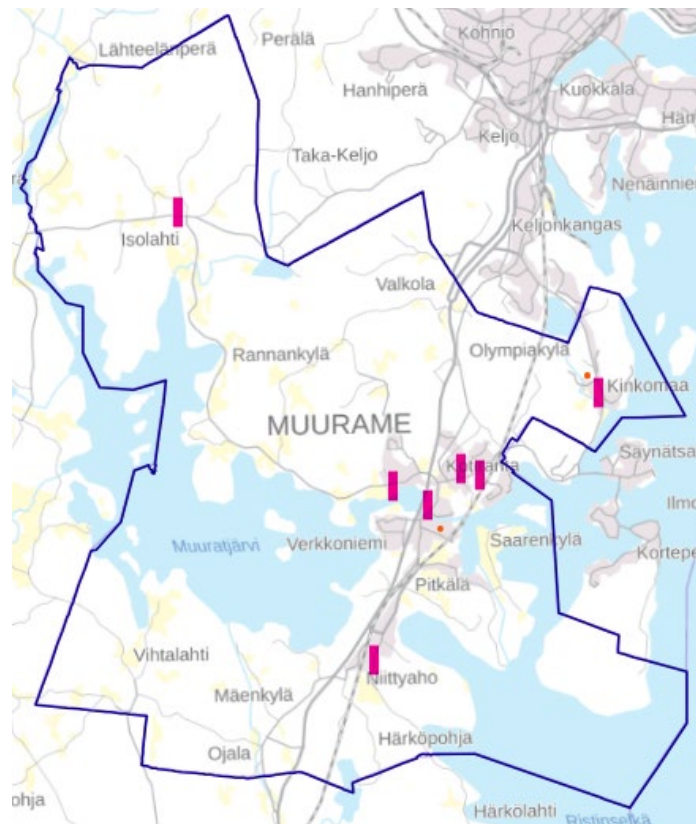


Varhaiskasvatuspalveluiden palveluverkkoselvitys

- nykytila ja ennusteet palveluiden tarpeesta ja tulevaisuudesta

10.12.2024



Merja Hautakangas
vs. varhaiskasvatusjohtaja

Sanna Satosaari
varhaiskasvatusjohtaja

Sisällys

Johdanto	1
1 Yleistä Muuramen varhaiskasvatuksesta	3
2 Lasten määrän kehitys Muuramessa	4
2.1 Lasten määrä ikävuosittain.....	4
2.2 Tulevaisuuden näkymät lasten määrän näkökulmasta	6
2.3 Tulevaisuuden näkymät kuntarakenteen näkökulmasta	11
3 Varhaiskasvatuspaikkojen tarve ja tilakatsaus	12
4 Henkilöstö: nykytilanne ja tulevaisuuden tarve	13
5 Varhaiskasvatuksen tulevaisuusskenaariot kustannuksineen	13
5.1 Nykytilanne-skenaario.....	13
5.2 Pienet muutokset palveluverkkoon -skenaario	14
5.3 Keskitetty palveluverkko -skenaario	15
5.4 Isot yksiköt keskitetysti -skenaario	16
5.5 Muu vaihtoehto.....	17
5.6 Vaikutukset kustannuksiin.....	18
6 Lapsivaikutusten arviointi ja vaikutus perheisiin	20
7 Yritysvaikutusten arviointi	21
8 Kuulemiset	21
8.1 Henkilöstön kuuleminen.....	22
8.2 Lasten kuuleminen.....	23
8.3 Huoltajien ja asukkaiden kuuleminen	24
9 Yhteenveto	26
Lähteet.....	28

Johdanto

Tämän palveluverkkoselvityksen tarve ja keskeiset perustelut nousevat väestömuutoksesta, Muuramen kunnan talouden tasapainotustarpeesta, elinvoiman edistämisestä kuntatasolla, väestöennusteesta sekä sivistyspalveluiden kehittämisestä. Selvitys perustuu tutkittuun tietoon, tilastotietoihin, paikalliseen tietoon ja arviointeihin käyttäjien osalta. Osallisuus ja päätöksenteko ovat palveluverkkoselvityksen keskeisiä periaatteita.

Palveluverkkoselvityksen viitekehys muodostuu neljästä tekijästä: toiminnan reunaehdot, ympäröivä muutos, paikallinen palveluverkko ja toimialan erityispiirteet. Toiminnan reunaehdot muodostavat talous, lainsäädäntö, päätöksenteko ja paikalliset strategiset periaatteet ja linjaukset. Ympäröivä muutos tarkoittaa väestömuutosta, toimintaympäristön muutosta sekä muutokset elinvoimassa ja työllisyydessä, kuten myös ennakoimattomat muutokset. Paikallinen palveluverkko käsittää palveluverkon laajuuden, toimipaikkojen sijoittumisen, rakennuskannan kunnan ja mahdolliset investoinnit. Sivistyksen toimialan erityispiirteinä ovat opetussuunnitelmien ja varhaiskasvatussuunnitelman perusteiden mukaisen pedagogiikan toteuttaminen, toiminnan muutos ja kehittämistarpeet sekä kysymys lasten edusta. (Kyösti, Kaarakainen & Merikukka, 2023.)

Syntyvyyden aleneminen on jatkunut koko 2010-luvun, joka on kääntänyt varhaiskasvatuksen ja opetuksen palvelutarpeen laskuun. Jotta palvelutarpeen pieneneminen toteutuisi menosäästönä, tulee olla valmiutta sopeuttaa palvelutuotantoa. Täten myös kuntien valtionosuusrahoitus vähenee ikäluokkien pientyessä, joten menosopeutusta on tehtävä pelkästään pysyäkseen talouden tasapainon näkökulmasta nykytasolla. Kustannuksista iso osa on kiinteitä, eli on pakko puuttua palveluverkkoon.

Tämän selvityksen tarkoituksena on kuvata varhaiskasvatuspalveluiden nykytilanne Muuramessa sekä piirtää tulevaisuuden kuvaa näiden palveluiden tarpeesta ja suunnitelmista. Selvitys kuvaa tilannetta syksyllä 2024.

Selvityksen ensimmäisessä luvussa kuvataan varhaiskasvatuksen toimipaikat ja lapsimäärät. Toisessa luvussa tarkastellaan lasten määrän kehitystä Muuramessa, myös alueellisesti kuntarakenteen näkökulmasta. Luvussa kolme kuvataan varhaiskasvatuspalveluiden tarvetta ja nykyisiä varhaiskasvatustiloja yleisellä tasolla. Varhaiskasvatuksen pätevän henkilöstön saatavuus on tässä ajassa haaste, jota tarkastellaan luvussa neljä.

Luvussa viisi edelliset näkökulmat yhdistyvät. Luvussa kuvataan erilaisia skenaarioita Muuramen tulevaisuuden varhaiskasvatuspalveluista. Nykytilan lisäksi esitellään kolme skenaarioita, joissa varhaiskasvatuspalveluita on yhdistetty olemassa oleviin rakenteisiin. Lisäksi kaikilla osallisilla on mahdollisuus esittää palveluverkosta ehdotuksia, joita esitellään Muu vaihtoehto -skenaariossa. Luvussa on esitetty kustannusvaikutuksia sen tiedon perusteella, joka selvitystä tehdessä on ollut saatavilla. Luvussa kuusi tarkastellaan skenaarioita lapsivaikutusarvioinnin perusteella ja vaikutuksia lapsiperheisiin. Luvussa seitsemän arvioidaan skenaarioiden vaikutusta yrityksiin, yksityisiin palvelutuottajiin. Viimeisessä luvussa on lyhyt yhteenveto esityksestä.

Hallintolain 34 §:n ja hyvän hallintotavan mukaisesti palveluverkkoprosessiin osallistuvat kaikki asianosaiset ja heidän mielipiteitään kuullaan eri tavoin varmistaen kaikkien osallisuus. Tämä prosessi on edennyt seuraavasti: 1) tiedottaminen henkilöstölle viikolla 43, 2) kuntalaisten tiedottaminen/ juttu Muuramelaisessa, marraskuun numerossa, 3) henkilöstön ja opiskeluhuollon kuuleminen (Webropol-kysely), viikolla 45, 4) lasten kuuleminen viikolla 45, viim. vp 12.11.2024, 5) lapsivaikutusten arviointi / ennakkovaikutusten arviointi, 6) tiedottaminen Hyvinvoinnin ja palveluiden lautakunnalle 19.11.2024, 7) sidosryhmätapaamiset: loka-marraskuussa, 8) opiskeluhuollon esihenkilöiden tapaaminen 2.12.2024, 9) asukasilta + vanhempainyhdistykset, 21.11.2024 klo 18.-19.30 Puukoululla, 10) huoltajille Webropol-kysely, viikolla 47 ja 11) Hyvinvoinnin ja palveluiden lautakunnan kokous 17.12.2024.

Tässä selvityksessä on esitetty erilaisia skenaarioita. Osallisuuden nimissä kuulemisissa on kaikilla kuntalaisilla, niin lapsilla kuin aikuisilla, mahdollisuus esittää mielipiteitään. Kuulemisissa on toivottu tässä selvityksessä esitettyjen skenaarioiden lisäksi muita vaihtoehtoja toteuttaa tulevaisuudessa varhaiskasvatusta ja esiopetusta. Lisäksi on toivottu mielipiteitä varhaiskasvatuksen, esiopetuksen ja perusopetuksen jatkumosta: missä ja miten jatkumo toteutetaan.

Varhaiskasvatuksen ja perusopetuksen palveluverkot ovat Muuramessa pääsääntöisesti yhteydessä toisiinsa, sillä päiväkodit ja koulut toimivat usein samoissa kiinteistöissä. Siten varhaiskasvatuksen ja perusopetuksen palveluverkkoja on tarkasteltava yhdessä ja arvioitava vaikutuksia kokonaisuuden näkökulmasta. Lisäksi palveluverkkoa on arvioitava lyhyellä ajanjaksolla, noin viiden vuoden ajalla sekä pidemmän ajanjaksolla, jossa varaudutaan erilaisiin mahdollisiin skenaarioihin. Tässä muuttuvassa ajassa palveluverkkoselvitys on elävä dokumentti, joka tuottaa uutta tietoa tulevina vuosina sen ajan tiedon ja tutkimusten valossa.

Palveluverkkoon tehtävät muutokset eivät tarkoita aina negatiivista kehitystä, vaan huolellisella valmistelulla ja rohkealla kokeilukulttuurilla voidaan päästä laadullisesti ja taloudellisesti hyvään lopputulokseen.

1 Yleistä Muuramen varhaiskasvatuksesta

Muuramen kunnan päiväkoteja on kahdeksan, jotka sijaitsevat Isolahdessa, Kinkomaalla, keskustassa ja Niittyahossa. Lisäksi kunnassa toimii kaksi yksityistä päiväkotiä, joista yksi on keskustassa ja yksi Kinkomaalla.

Isolahdessa päiväkoti toimii koulun kanssa samassa kiinteistössä. Lapsia päiväkodissa on noin 40–45.

Kinkomaan päiväkoti on koulun yhteydessä ja siellä tarjotaan varhaiskasvatusta ja esiopetusta 8 kk–7-vuotiaille lapsille. Päiväkodissa on 54 paikkaa. Kaikki alueen esiopetusikäiset lapset ovat esiopetuksessa Kinkomaan päiväkodilla. Kinkomaan alueella lopetti toinen yksityisistä päiväkodeista toimintansa 31.7.2024. Kunta laajensi Kinkomaan päiväkodin tiloja ja toimintaa kaikille varhaiskasvatusikäisille lapsille (KH 29.4.2024 § 106).

Leikarin päiväkoti sijaitsee Kotiranta – Tervämäen alueella. Leikarin päiväkoti – koulussa on alkuopetuksen 1.–2. luokkia. Leikarissa on lapsia varhaiskasvatuksessa 110.

Löytöretken päiväkoti sijaitsee lähellä Leikaria Kotirannan alueella. Löytöretkessä on 54 lasta. Samassa kiinteistössä on Karhuntassun 12 lapsen ryhmäperhepäivähoitokoti.

Niittyahon päiväkoti sijaitsee koulun yhteydessä. Lapset ovat pääsääntöisesti esiopetuksessa, mutta lasten määrän vähentyessä päiväkotiin on otettu myös nuorempia lapsia. Lapsia on yhteensä 14, joista esiopetuksessa on 11 toimintavuonna 2024–2025.

Rajalan päiväkoti sijaitsee Rajalassa. Päiväkodissa on 150 lasta.

Saunakylän päiväkoti sijaitsee Rajalassa. Se on tilapäinen päiväkoti, joka on hankittu lasten määrän kasvaessa vuonna 2017. Päiväkodin vuokrasopimus päättyy kesäkuussa 2025. Päiväkodin lapset siirtyvät Rajalan päiväkotiin.

Mäkelänmäen päiväkoti (Noppa) aloitti toimintansa elokuussa 2024. Se on osa esi- ja alkuopetuksen yksikköä Mäkelänmäki/Nisulanmäen kampusalueella. Keskustan alueen esiopetus siirtyy Rajalasta ja yksityisestä Aurinkolahdesta Mäkelänmäen päiväkotiin. Esiopetuksen lisäksi päiväkodissa tarjotaan esiopetusta täydentävää varhaiskasvatusta. Mäkelänmäen toimintaa kehittäessä panostetaan joustavan esi- ja alkuopetuksen sekä yhteisöllisen toimintakulttuurin kehittämiseen. Joustava esi- ja alkuopetus toimii siten kaikissa Muuramen päiväkotitiloissa (Isolahti, Kinkomaa, Leikari, Niittyaho ja Mäkelänmäki).

Avoin varhaiskasvatus sisälsi toimintavuonna 2023–2024 lasten kerhoja ja avoimen päiväkodin. Avoin päiväkoti toimi kaksi kertaa viikossa Perhekeskuksen tiloissa keskustassa. Perheitä toiminnassa oli mukana noin 5–10. Lasten kerhotoiminnassa on mukana 12 lasta ja he kokoontuvat Löytöretken päiväkodilla kaksi kertaa viikossa aamupäivisin. Avoimen varhaiskasvatuksen toimintaa arvioitiin uudelleen keväällä 2024. Syksyllä 2024 avoin päiväkoti toimii kerran viikossa Perhekeskuksessa. Vastuu avoimesta hoidetaan yhteistyössä hyvinvointialueen perhekeskuskoordinaattorin kanssa. Lisäksi uutena toimintana aloitti liikunnallinen perheliikunta, joka kokoontuu kerran viikossa Rajalan päiväkodin salissa ja lähiliikuntapaikoilla.

Muuramen kunnassa toimii kaksi perhepäivähoitajaa, joilla on 8 lasta hoidossa. Perhepäivähoitajat asuvat Kinkomaalla. Kinkomaalla toimii myös yksi yksityinen perhepäivähoitaja, jolla on 4 hoitopaikkaa.

Yksityinen päiväkoti Aurinkolahti sijaitsee Uimolan alueella keskustassa. Aurinkolahdessa oli lapsia keväällä 2024 noin 60 ja syksyllä 2024 lapsia on noin 50. Aurinkolahti tarjoaa vuoro- ja iltahoitoa perheiden tarpeiden mukaisesti. Aurinkolahti on osa Norlandia-yritystä. Kinkomaalla sijaitsee Touhula-ketjun omistama Myrskylyhdyn päiväkoti, jossa on lapsia hoidossa noin 60.

Lapsia Muuramen varhaiskasvatuspalveluissa oli 671 lasta (3/2024) sisältäen kunnalliset (489 lasta) ja yksityisen (162 lasta) palvelut sekä seutukunnallisen sopimuksen (20 lasta). Syksyllä 2024 lasten määrä kasvoi kunnallisissa palveluissa (501 lasta) ja laski yksityisissä palveluissa (110) lasta sekä seutukunnallisen sopimuksen käyttäjissä (12 lasta). Lasten määrä varhaiskasvatuksessa on syksyisin alhaisempi kuin keväisin, jolloin tulee yleensä pieniä lapsia varhaiskasvatukseen. Lasten määrät vaihtelevat toimintavuoden aikana paljon, joka vaatii palveluita jatkuvaa sopeuttamista, laajentamista ja järjestämistä.

Viime vuosina lasten määrä kunnallisissa varhaiskasvatuspalveluissa on noussut merkittävästi, erityisesti pienten lasten osalta. Lasten määrän kasvu kunnallisissa palveluissa seuraavasti: 2022: 402 (91 alle 3-v.), 2023: 455 (177 alle 3-v.) ja 2024: 501 (133 alle 3-v.).

Varhaiskasvatuksen osallistumisaste Muuramessa on valtakunnallisestikin korkea 90 %. Varhaiskasvatukseen osallistuminen on noussut viime vuosina reilusti, ollen vuonna 2023 86 % ja 2022 78 %. Keväisin varhaiskasvatukseen osallistuu eniten lapsia koko toimintavuonna. Maaliskuussa 2024 osallistumisaste oli 96 %. Osallistumisasteen nostaminen on kirjattu myös Petteri Orpon hallituksen tavoitteisiin. Lähtökohtaisesti voidaan ajatella, että varhaiskasvatukseen osallistuu valtaosa muuramelaisia lapsia. Osallistumisaste on tulevinakin vuosina noin 90 %. Täten varhaiskasvatuspalveluiden piirissä ovat suunnilleen kaikki alle kouluikäiset lapset. Tämä on lähtökohtana myös tulevaisuuden palveluita suunniteltaessa.

2 Lasten määrän kehitys Muuramessa

Alle kouluikäisiä lapsia Muuramessa oli yhteensä 743 (12.6.2024). Varhaiskasvatusikäisiä näistä lapsista on 668 (2018–2023 syntyneet).

Seuraavissa taulukoissa on tarkasteltu lasten määriä nykytilan mukaisesti. Luvuissa voi olla pieniä eroja tarkasteluajankohdan tilanteeseen. Tiedot perustuvat Tilastokeskuksen ja kunnan asukasrekisterin tilastoihin. Vuoden 2024 syntyneiden määrä on tarkistettu hyvinvointialueen lasten neuvolan henkilöstöltä.

2.1 Lasten määrä ikävuosittain

Tilanne syksyllä 2024 – Muurame kunta

synt. vuosi	(2017*)	2018	2019	2020	2021	2022	2023	2024*	yht.
lasten määrä	(138*)	114	121	114	126	100	93	75*	743

* vuonna 2017 syntyneet lapset aloittivat perusopetuksen elokuussa 2024, eikä heitä ole laskettu alle kouluikäisiin lapsiin. Ikäluokka on mukana vertailun vuoksi, osoittaen lasten määrän kehitystä pidemmällä aikavälillä.

* vuonna 2024 syntyneet lapset ovat ennuste.

Alueellinen tarkastelu lasten määrän mukaisesti - 741 lasta (* 2024 tilanne 1.10. mukaisesti).

Hautalanmäki – Kotiranta - Tervämäki – Paavalinvuori

synt. vuosi	2018	2019	2020	2021	2022	2023	2024	yht.
lasten määrä	29	31	24	31	23	21	16	175

Isolahti

synt. vuosi	2018	2019	2020	2021	2022	2023	2024	yht.
lasten määrä	6	9	6	7	9	7	3	47

Jaakkola - Pitkälä – Riihiniemi - Saarenkylä

synt. vuosi	2018	2019	2020	2021	2022	2023	2024	yht.
lasten määrä	24	22	19	24	25	15	13	142

Kinkomaa

synt. vuosi	2018	2019	2020	2021	2022	2023	2024	yht.
lasten määrä	19	29	29	29	19	18	6	149

Niittyaho

synt. vuosi	2018	2019	2020	2021	2022	2023	2024	yht.
lasten määrä	4	4	5	4	4	5	4	30

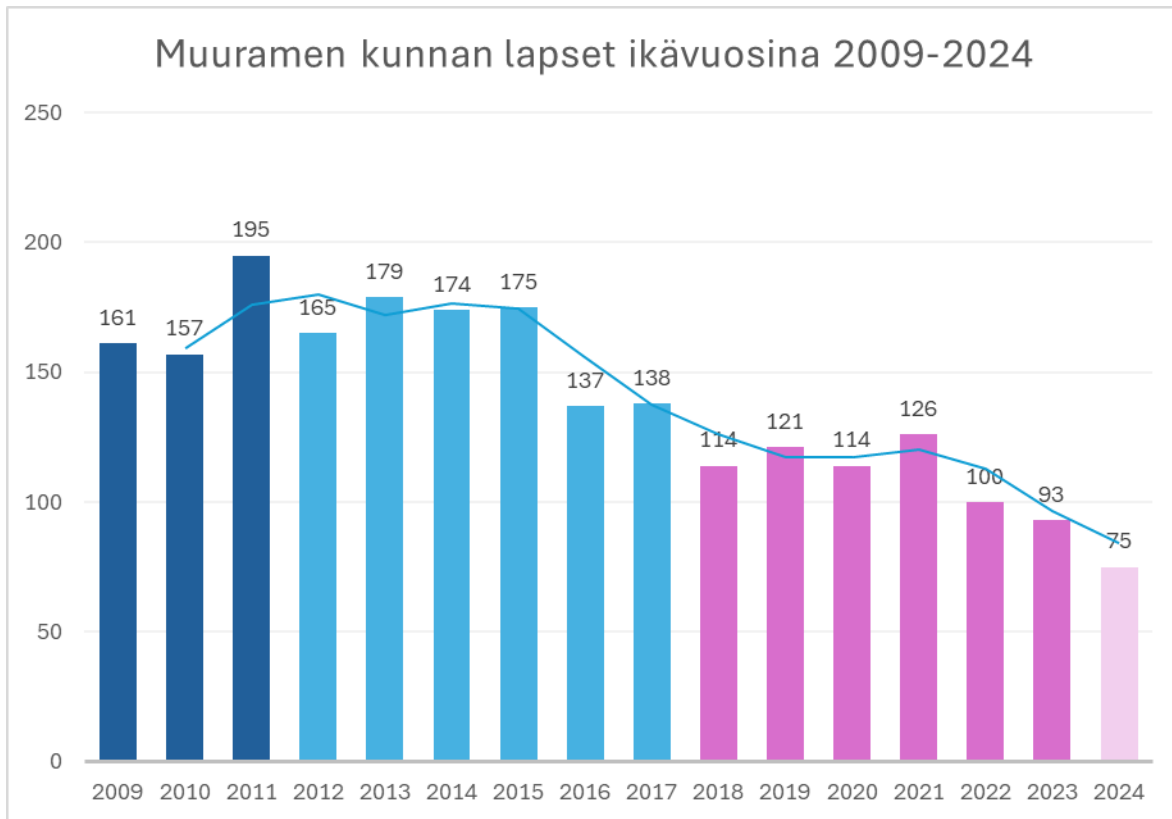
Rajala – Verkkoniemi - Velkapohja

synt. vuosi	2018	2019	2020	2021	2022	2023	2024	yht.
lasten määrä	36	28	33	33	24	30	14	198

Lasten määrä on pieni erityisesti Niittyahon alueella, jossa ikäluokkien koko on 4–5 lasta. Esiopetusryhmän suositeltava koko on kuusi oppilasta, joten tämä suositus ei toteudu Niittyahossa tulevana vuosina. Lisäksi Isolahden alueella syntyy vuonna 2024 arviolta vain kolme lasta. Jos lasten määrä laskee Isolahden alueella merkittävästi, on palveluiden tarve arvioitava pitkäjännitteisesti ja vastaavin perustein kuin Niittyahossakin.

Keskustan ja Kinkomaan alueilla lasten määrät ovat suhteessa korkeammat ja palveluita voidaan tuottaa joustavasti tarpeen mukaan.

Tarkastellessa kaikkia varhaiskasvatus- ja perusopetusikäisiä lapsia Muuramessa lasten määrä on laskenut merkittävästi viime vuosina (Kuva 1).

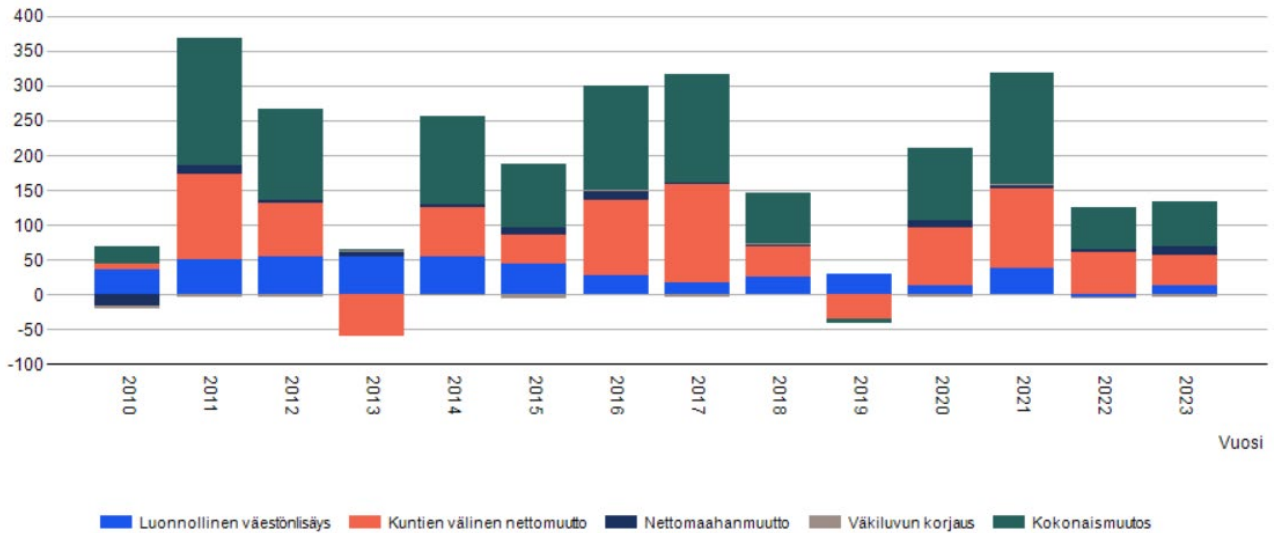


Kuva 1. Muuramen kunnan lapset ikävuosina 2009–2024.

Kuvassa 1. lapsista 1–7-vuotiaat ovat varhaiskasvatusikäisiä (2023/2024–2018), 8–13-vuotiaat alakouluikäisiä (2017–2012) ja 14–16-vuotiaat yläkouluikäisiä (2011–2009) vuonna 2024. Vuonna 2016 ja sitä nuorempien lasten ikäluokat ovat merkittävästi pienempiä kuin sitä vanhempien lasten ikäluokat. Täten tarvitaan lyhyen aikavälin suunnitelmia palveluverkossa sopeuttamaan toimintaa lasten määriin pienempien lasten palveluissa. Lisäksi tarvitaan pidemmän aikavälin suunnitelmia, miten palvelut järjestetään tulevaisuudessa, kun pienemmät ikäluokat siirtyvät palveluissa perusopetukseen.

2.2 Tulevaisuuden näkymät lasten määrän näkökulmasta

Muurame on kasvuvoittoinen kunta asukasluvultaan. Erityisesti kuntien välisessä nettomuutossa Muurame on ollut vahvoilla vuosikymmenet. Muurameen on tyyppillisesti muuttanut lapsiperheitä, joka näkyy vastaavasti kouluikäisten lasten suurempina ikäluokkina. Toisaalta uusille asuinalueille on viime vuosina muuttanut perheitä, joissa on vanhempia lapsia. Lisäksi Muuramessa on ollut luonnollinen väestönlisäys eli syntyvien ja kuolleiden suhde plusmerkkinen. Kuvassa 2. on kuvattu väestönlisäys, kuntien välinen nettomuutto, nettomahanmuutto ja kokonaismuutos.



Kuva 2. Väestönmuutos Muuramessa vuosina 2010–2023

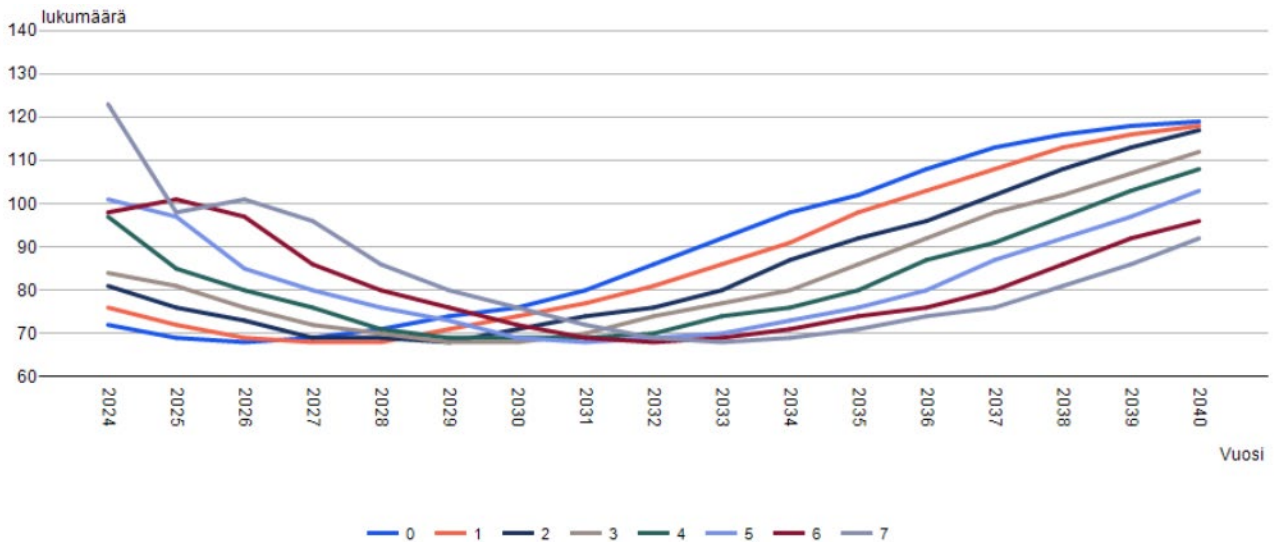
Tarkastellessa ensin syntyvien lasten määrään kehitystä 2010–2020-luvuilla, on lasten määrä laskenut jonkin verran. Syntyvien lasten määrä vaihtelee vuosittain 119 (2011) ja 83 (2016) välillä (Tilastokeskus). Vuonna 2014 lapsia syntyy 75 (HyvaKS).

Taulukko 1. Syntyneet lapset Muuramessa vuosina 2010–2023

	Yhteensä														
	Elävänä syntyneet														
	2010	2011	2012	2013	2014	2015	2016	2017	2018	2019	2020	2021	2022	2023	
Muurame															
Yhteensä	105	119	112	107	111	106	83	86	84	87	91	108	86	89	

Tarkastellessa lasten määrän kehitystä tulevaisuuteen, saadaan suuntaa myös palveluverkon rakenteen arviointiin. Syntyvien lasten määrän vähentyessä valtakunnallisesti, vaikutukset kuitenkin Muuramessa ovat hillityt lähivuosina. Vastaavasti kuntien välisessä muutossa valtakunnallinen kehitys syntyvien lasten määrässä näkyy pienempinä ikäluokkien kasvuna tulevina vuosina.

Lapsia on syntynyt vuosittain noin 100, vuonna 2023 91 ja vuonna 2024 75 lasta. Huomioitavaa on, että tarkastellessa Muuramen varhaiskasvatusikäisten lasten väestöennustetta vuoteen 2040 saakka lasten määrän kehitys vaihtelee. Lasten määrän on ennustettu laskevan vuoteen 2030 saakka. Syntyvien lasten määrä tulee todennäköisesti olemaan 70–75 välillä seuraavien vuosien ajan. Vuoden 2030 jälkeen lasten määrä kasvaa huomattavasti seuraavien vuosien aikana, kuten seuraava kuva 3. osoittaa. (Tilastokeskus)



Kuva 3. Muuramessa vuosina 2024–2040 syntyneet lapset ikävuosittain

Seuraavassa taulukossa on esitetty syntyneet lapset vuosittain vuoteen 2040 saakka, eri ikävuodet ja yhteenvetona lasten määrä eri vuosina.

Taulukko 2. Muuramessa syntyneet lapset sekä alle kouluikäiset lapset ikävuosittain vuosina 2024–2040

Muurame	Yhteensä								
	Väestö 31.12. (omavaraisennuste 2021)								
	0	1	2	3	4	5	6	7	yhteensä
2024	72	76	81	84	97	101	98	123	732
2025	69	72	76	81	85	97	101	98	679
2026	68	69	73	76	80	85	97	101	649
2027	69	68	69	72	76	80	86	96	616
2028	71	68	69	70	71	76	80	86	591
2029	74	71	68	68	69	73	76	80	579
2030	76	74	71	68	69	69	72	76	575
2031	80	77	74	70	69	68	69	72	579
2032	86	81	76	74	70	69	68	69	593
2033	92	86	80	77	74	70	69	68	616
2034	98	91	87	80	76	73	71	69	645
2035	102	98	92	86	80	76	74	71	679
2036	108	103	96	92	87	80	76	74	716
2037	113	108	102	98	91	87	80	76	755
2038	116	113	108	102	97	92	86	81	795
2039	118	116	113	107	103	97	92	86	832
2040	119	118	117	112	108	103	96	92	865

Palveluverkkoa suunniteltaessa on huomioitava Muuramen varhaiskasvatuksen korkea osallisuusaste. Periaatteessa voidaan arvioida, että varhaiskasvatuspalveluita käyttäviä lapsia ovat kaikki 1–7-vuotiaat. Lapsi aloittaa perusopetuksen sinä vuonna, kun hän täyttää 7 vuotta ja sen vuoden kevättoimintakauden lapsi on vielä esiopetuksessa/varhaiskasvatuksessa.

Johtopäätöksenä voidaan arvioida, että varhaiskasvatuksessa on lapsia vuonna:

➤ 2025 noin 600	➤ 2033 noin 520
➤ 2026 noin 580	➤ 2034 noin 550
➤ 2027 noin 550	➤ 2035 noin 580
➤ 2028 noin 520	➤ 2036 noin 600
➤ 2029 noin 510	➤ 2037 noin 630
➤ 2030 noin 500	➤ 2038 noin 670
➤ 2031 noin 500	➤ 2039 noin 710
➤ 2032 noin 510	➤ 2040 noin 750

Vuonna 2024 lapsia varhaiskasvatuksessa on 611. Varhaiskasvatuksen palveluverkkoa on muutettava vastaamaan palvelun tarvetta ja lasten määrän kehitystä.

Lokakuun lopussa 2024 Tilastokeskus on julkaisut uudet väestöennusteet vuoteen 2045 saakka. Tässä selvityksessä esitetyt tiedot perustuvat vuoden 2021 ennusteeseen. Uuden väestöennusteen (2024) mukaan Suomen väestönkasvu perustuu maahanmuutolle, sillä syntyvyys säilyy nykyisellä tasollaan. Tämän selvityksen tekijät arvioivat vuoden 2021 ja 2024 ennusteita Muuramen osalta. Seuraavan viiden vuoden osalta tässä selvityksessä esitetyt ennusteet ovat todennäköisempiä kuin uusi vuoden 2024 ennuste. Muuramessa on vähän maahanmuuttajia verrattuna verrokkikuntiin, esimerkiksi Jyväskylään. Kun arvioitu väestönkehitys perustuu maahanmuuttoon, niin sen arvioidut vaikutukset eivät toteudu Muuramessa kuten muissa vastaavissa verrokkikunnissa, joissa on nykyisinkin enemmän maahanmuuttajia ([ks. kuva 2](#)). Vertailun vuoksi seuraavassa taulukossa on ennuste vuodelta 2024 vuoteen 2045 saakka.

Taulukko 3. Muuramen väestöennuste varhaiskasvatus- ja perusopetusikäisissä lapsissa, jossa väestön kasvu perustuu maahanmuuttoon.

Väestöennuste 2024: Väestö 31.12. muuttujina Alue, Vuosi, Sukupuoli, Tiedot ja Ikä

	Yhteensä																
	Väestö 31.12. (ennuste 2024)																
	0	1	2	3	4	5	6	7	8	9	10	11	12	13	14	15	16
Muurame																	
2024	93	102	107	131	121	126	117	142	136	180	178	179	171	185	170	163	163
2025	93	101	110	112	138	126	128	122	144	138	181	178	182	169	187	170	160
2026	93	101	110	113	118	143	129	133	122	148	140	182	178	181	170	186	166
2027	93	103	108	113	119	124	145	132	135	126	148	141	182	178	181	170	182
2028	93	103	108	114	119	125	125	149	134	136	128	148	143	181	179	181	166
2029	93	103	109	114	119	124	126	129	151	136	139	127	151	142	181	178	176
2030	94	102	110	114	119	125	126	129	131	153	138	138	129	149	143	181	173
2031	95	103	109	114	120	123	126	131	131	133	155	137	139	129	150	143	176
2032	95	103	110	114	120	124	126	130	132	133	135	154	139	138	130	149	140
2033	95	105	109	115	120	125	127	129	132	133	134	135	155	138	139	130	144
2034	96	104	111	115	121	125	126	130	131	135	133	135	135	155	139	138	127
2035	97	105	111	115	121	125	127	131	131	135	133	135	135	136	154	138	135
2036	97	105	112	116	121	126	128	131	131	135	134	134	136	135	134	154	135
2037	97	107	112	116	123	126	127	132	132	134	135	135	135	135	135	134	150
2038	97	107	113	117	123	127	128	132	133	134	135	134	136	136	134	135	131
2039	99	107	113	117	123	128	129	132	133	135	136	134	136	136	134	135	130
2040	99	107	114	118	124	128	129	133	134	135	136	135	136	136	134	135	130
2041	99	107	115	119	123	130	130	133	134	136	136	136	136	136	135	134	131
2042	99	107	115	119	125	128	132	134	135	136	136	137	137	135	136	134	131
2043	99	107	114	120	125	130	130	135	136	137	137	137	137	136	136	135	131
2044	97	107	115	119	125	130	132	136	135	139	137	138	137	137	136	135	131
2045	97	106	114	119	125	130	132	136	137	139	137	139	138	137	137	136	131

Ennusteessa on esitetty, että Muuramessa syntyy vuosittain alle sata lasta. Lasten ikäluokat kasvavat 2–9 lapsella vuosittain. Tilastokeskuksen ennusteen mukaan väestön lisäys johtuu maahanmuutosta. Ikäryhmät kasvavat Muuramessa jonkin verran, mutta ei välttämättä seuraavien 4–5 vuoden aikana taulukossa esitetyllä tavalla. Vuonna 2024 Muuramessa syntyy 75 lasta, joka poikkeaa Tilastokeskuksen ennusteesta.

2.3 Tulevaisuuden näkymät kuntarakenteen näkökulmasta

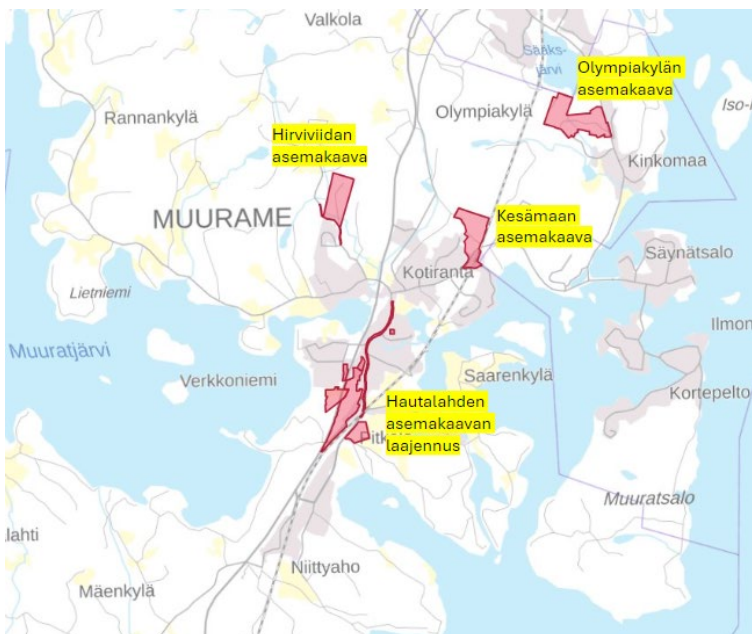
Alle kouluikäisten lasten määrä keskustan alueella on yhteensä noin 515. Keskustan alueelle rakennetaan tällä hetkellä yksittäisiä omakotitaloja. Alueella on kuitenkin runsasta omistajuuden vaihdosta, kun lapsiperheet muuttavat isompiin alueen asuntoihin, jotka vapautuvat perheiden elinkaaren mukaisesti. Vireillä olevia asemakaavoja on Hautalahden alueen laajennus, Hirviviidan alue, Velkapohjan laajennus sekä Tervämäen mahdollinen laajennus. Tulevia asemakaavoitettavia alueita keskustan alueella on Verkkoniemessä ja Pitkälässä.

Niittyahon alueella lapsia on vain 30. Myös Niittyahossa on varauksia asuntoalueille. Nämä alueet ovat merkittynä osayleiskaavaan, joka on vielä päätösprosessissa. Vapaina olevia tontteja keskustan (Hautalahti – Niittyaho – Seunavuori – Vuorelahti) alueella on 33 kpl (KH 10.6.2024 § 142).

Isolahdessa on alle kouluikäisiä lapsia noin 50. Palveluita arvioitaessa lähipalvelutoive tulee arvioida lasten määrän kehityksen mukaisesti tulevinä vuosina. Isolahteen rakennetaan uutta omakotitalotuotantoa suunnilleen kaksi asuntoa vuodessa. Osayleiskaavan mukaisia asuntotontteja on vielä lukuisia vapaina.

Kinkomaalla alle kouluikäisiä lapsia on noin 150. Ikäluokat ovat vaihtelevat 10–31 välillä. Vuonna 2024 on arvioitu syntyvän alle 10 lasta. Alueella rakennetaan uutta omakotitalotuotantoa, ja vapaita tontteja on jäljellä 8 (KH 10.6.2024 § 142). Tulevaisuudessa lapsimäärä voi nousta merkittävästi, jos Olympiakylän kaava vahvistuu.

Kuvassa 4. on kuvattu vireillä olevat asemakaavat Muuramessa syksyllä 2024. Tarkemmin Muuramen kaavoitukseen ja vireillä oleviin asemakaavoihin voi tutustua kunnan nettisivuilla ja sieltä löytyvästä [kaavoituskatsauksesta](#).



Kuva 4. Vireillä olevat asemakaavat Muuramessa syksyllä 2024

Kaavoitus painottuu Muuramen keskustaan ja sen pohjoisosiin. Täten lähivuosina keskustan alueen ja Kinkomaan varhaiskasvatuspaikkojen tarve säilyy ennallaan tai kasvaa lasten kokonaismäärän vähentyessä.

3 Varhaiskasvatuspaikkojen tarve ja tilakatsaus

Muuramen varhaiskasvatuspaikkojen tarve tulee arvioida tulevina vuosina, ja ennustuksen pohjana käytetään Tilastokeskuksen väestöennusteita. Tulevina vuosina voidaan ennakoida, että melkein kaikki 1–6-vuotiaat lapset ovat varhaiskasvatuksessa tai esiopetuksessa, osallistumisasteen vakiintuen noin 90 %:iin. Varhaiskasvatuspaikkojen määrä on siten jatkossakin korkea ja kunnallisen lisäksi yksityisten toimijoiden ratkaisut vaikuttavat merkittävästi varhaiskasvatuksen järjestämiseen.

Muuramen varhaiskasvatuspalvelut keskittyvät tulevaisuudessakin Isolahden, keskustan ja Kinkomaan alueille. Isolahden palveluiden tilanne tulee arvioida lähivuosina lasten määrän kehitykseen perustuen.

Isolahden päiväkoti on uusi rakennus, johon ei kohdistu isompia peruskorjaus- tai laajennustarpeita.

Rajalan päiväkodin entisiin koululuokkiin tehtiin muutokorjaus kesällä 2024. Tilat muunneltiin luokista pienten lasten ryhmätiloiksi. Päiväkodille siirtyvät Saunakylän lapset elokuusta 2024 alkaen. Rajalan päiväkoti on kunnan suurin yksikkö, jossa on 150 lasta.

Saunakylän päiväkoti on ollut väliaikainen ratkaisu ja sen vuokrasopimus päättyy kesäkuussa 2025.

Mäkelänmäen päiväkoti perustettiin syksyllä 2024 noin 10 vuotta vanhoihin koulun tiloihin. Mäkelänmäen päiväkotiin keskistetään keskustan alueen esiopetus tulevinakin vuosina. Esiopetuksessa aloitti 49 lasta elokuussa 2024.

Leikarin päiväkodissa on 110 lasta sekä koulussa on lähialueen Mäkelänmäen koulun vuosiluokkien 1–2 oppilaita. Koulu on ollut kaksisarjainen, lukuvuonna 2024–2025 siellä on aloittanut yksi 1-luokka ja kaksi 2-luokkaa. Vapautuvat luokatilat ovat päiväkodin ja esiopetusryhmän käytössä.

Löytöretki on ollut aiemmin yksityisen omistama päiväkoti/hoivakotiyksikkö. Päiväkoti siirtyi kunnalle liikkeenluovutuksena joitakin vuosia sitten. Periaatteessa päiväkodin 54 paikasta voitaisiin luopua, jos toiminta voidaan siirtää toiseen keskustan alueen yksikköön. Jos päiväkotia laajennettaisiin, niin kiinteistöön tarvittaisiin mittavat muutostyöt.

Kinkomaan varhaiskasvatuspalveluissa on tapahtunut muutoksia vuonna 2024. Kinkomaan päiväkotia laajennettiin kolmiryhmäiseksi 1.8.2024 alkaen. Päiväkoti on tarkoitettu 8 kk – 7-vuotiaille/esiopetusikäisille lapsille. Touhulan omistama yksityinen Myrskylyhdyn päiväkoti on Kinkomaan koulun vieressä sijaitseva 60 lapsen yksikkö. Alueella on myös kaksi kunnallista ja yksi yksityinen perhepäivähoitaja.

Niittyahon päiväkoti-koulu on vanha koulurakennus, jossa on ollut esiopetusikäisiä lapsia. Jos tiloissa tarjottaisiin varhaiskasvatusta pienemmille lapsille, niin tiloissa tarvittaisiin mittavia muutostöitä. Esimerkiksi nykyisissä esiopetuksen tiloissa ei ole riittäviä wc-tiloja tai lasten pihavaatteiden huoltamiseen liittyviä tiloja, jotka ovat pienempien lasten osalta merkittäviä. Niittyahon alueen lapsimäärä pienenee merkittävästi, joten esiopetuksen järjestäminen alle kuuden lapsen ryhmässä ei ole esiopetuksen tavoitteiden kannalta mielekäästä eikä niiden mukaisia. Niittyahon päiväkodista voidaan esiopetuksen ja varhaiskasvatuksen osalta luopua vuonna 2025.

Löytöretken päiväkodin yhteydessä toimii Karhuntassun ryhmäperhepäivähoitokoti, jossa on 12 paikkaa. Ryhmäperhepäivähoito on kalleinta varhaiskasvatuksen toimintaa. Se on myös joustamattominta sääntelyn puolelta, joka tekee siitä kalliin ja hankalan johdettavan. Karhuntassun ryhmäperhepäivähoitokodista voidaan luopua lähivuosina. Henkilökunta (3) siirtyisi muihin tehtäviin ja yksiköihin.

Avoin varhaiskasvatus koostuu avoimesta päiväkodista ja perheliikunnasta. Avoin päiväkoti toimii Perhekeskuksessa. Toimintavuonna 2024–2025 toiminnasta vastaavat hyvinvointialueen perhekeskuskoordinaattori ja kunnan lastenhoitaja yhteistyössä. Perheliikunta on kaikille avointa toimintaa, joka kokoontuu kerran viikossa Rajalan päiväkodin salissa. Toiminnasta vastaavat varhaiskasvatuksen opettaja ja lastenhoitaja, joiden pääsääntöinen työpanos on Jyväskylän kaupungin varhaiskasvatuspalveluissa. Nämä järjestelyt ovat eri toimijoiden yhteistyötä ja siksi hyviä esimerkkejä palveluiden yhteisjärjestämisestä. Kustannuksiltaan nämä järjestelyt ovat tehokkaita, ja vaikutuksiltaan merkityksellisiä.

4 Henkilöstö: nykytilanne ja tulevaisuuden tarve

Muuramen kunnan varhaiskasvatuspalveluissa on henkilöstöä yhteensä 115 (8/2024). Varhaiskasvatuslain (2018/540) mukaista henkilöstöä on 95: 42 varhaiskasvatuksen opettajaa, 5 varhaiskasvatuksen erityisopettajaa, 43 lastenhoitajaa ja 5 resurssilastenhoitajaa lasten kehityksen ja oppimisen tukea varmistamassa. Kuuden hengen hallinto muodostuu kolmesta päiväkodinjohtajasta, kahdesta apulaisjohtajasta ja varhaiskasvatusjohtajasta. Lisäksi on 6 kiertävää lastenhoitajaa, neljä päiväkotiapulaista ja kolme avoimen varhaiskasvatuksen tuntityöntekijää. Yhteensä varhaiskasvatuksessa on 115 henkilöä töissä.

Varhaiskasvatuslaki (540/2028) määrittää varhaiskasvatuksen kelpoisuuksia ja rakennetta (35§, 37§), jonka mukaan päiväkodin henkilöstöstä vähintään kahdella kolmasosalla tulee olla varhaiskasvatuksen opettajan tai sosionomin kelpoisuus, josta vähintään puolella varhaiskasvatuksen opettajan kelpoisuus vuoteen 2030 mennessä. Muilla tulee olla vähintään varhaiskasvatuksen lastenhoitajan kelpoisuus. Muuramessa tulevana vuosina vapautuvat tehtävät täytetään korkeakoulutetulla henkilöstöllä. Myös mahdolliset henkilöstövähennykset tulee kohdistua lastenhoitajan tehtäviin, jotta lain velvoite saavutetaan Muuramessa vuoteen 2030 mennessä.

Varhaiskasvatuksen pedagogisesti pätevän henkilöstön rekrytointi on haaste koko Suomessa, niin myös Muuramessa. Henkilöstön hyvinvointi on keskeinen tekijä varhaiskasvatuspalveluiden järjestämisen kannalta. Haastetta kuvataan veto- ja pitovoiman käsitteillä, jotka tarkoittavat sekä alan houkuttelevuutta että työssä olevien ammattilaisten pysyvyyttä. Henkilöstön saatavuus ja alalla pysyminen on yksi tärkeä osatekijä suunnitelmassa palveluverkkoa.

5 Varhaiskasvatuksen tulevaisuusskenaariot kustannuksineen

Seuraavissa skenaarioissa kuvataan erilaisia vaihtoehtoja varhaiskasvatuspalveluiden järjestämiseen tulevaisuudessa. Skenaarioissa on pyritty huomioimaan myös kustannusvaikutukset sen tiedon perusteella, joka on ollut selvitystä tehdessä tiedossa ja saatavilla.

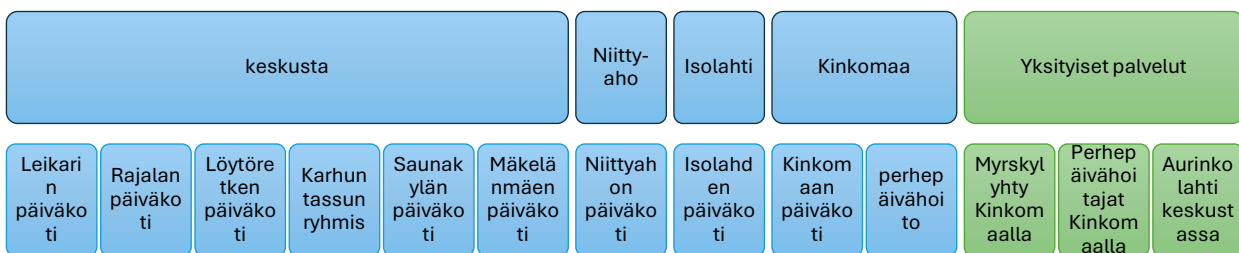
5.1 Nykytilanne-skenaario

Isolahden päiväkodissa on paikkoja noin 50 lapselle, ja tällä hetkellä siellä on noin 42 lasta varhaiskasvatuksessa ja esiopetuksessa.

Kinkomaan alueella kunnallinen päiväkoti (54 paikkaa) ja yksityinen Myrskylä (60 lasta) sekä perhepäivähoito (8 paikkaa) tarjoavat alueen perheille riittävät palvelut.

Keskustan alueella isoja päiväkotia ovat Leikari (110 lasta) ja Rajala (150 lasta). Löytöretken päiväkoti on 54 lapsen yksikkö. Mäkelänmäen päiväkoti on 49 lapsen yksikkö esiopetusikäisille lapsille. Niittyahon ja Saunakylän päiväkodit ovat pieniä, 14–15 lapsen yksiköitä. Lisäksi Karhuntassun ryhmäperhepäivähoitokoti Löytöretken päiväkodin yhteydessä on pieni 12 lapsen yksikkö. Keskustan alueella on yksityinen Aurinkolahden päiväkoti, jossa olisi paikkoja noin 100 lapselle, mutta tällä hetkellä hoidossa on noin 45 lasta. Aurinkolahti tarjoaa vuoroa muuramelaisille lapsille.

Muuramen varhaiskasvatuspalvelut



0. Nykytilanne-skenaario

5.2 Pienet muutokset palveluverkkoon -skenaario

Isolahden, Kinkomaan ja keskustan alueilla päiväkodit säilyvät entisellään. Lasten määrän vähentyessä Kinkomaan alueella vapautuu koulun tiloista mahdollisesti lisää tiloja varhaiskasvatukseen käyttöön, jos on tarvetta laajentaa päiväkotia nykyisestä 54 paikasta. Koulussa on tällä hetkellä oppilaita noin 250 (kuusi ikäluokkaa) ja tällä hetkellä alle kouluikäisiä lapsia (kuusi ikäluokkaa) on noin 150. Kinkomalla toimivan yksityisen Myrskylähdyn päiväkodin toiminnasta päättää Touhulan johto.

Isolahden päiväkodissa on riittävästi tilaa alueen lapsille ja henkilöstöä voidaan sijoittaa tarpeen mukaan päiväkotiin. Isolahden kylän etäisyys ja päiväkodin koko puoltavat palvelun jatkamista kylällä.

Niittyahon alueella lasten määrä vähenee merkittävästi tulevina vuosina, ollen neljä lasta vuodessa. Jos Niittyahon päiväkoti jatkaa, niin läheisten asuinalueiden lapsia pitäisi tulla Niittyahon varhaiskasvatukseen ja esiopetukseen. Ehdotuksena on, että Niittyahon päiväkodista voitaisiin luopua ja ohjata lapset muihin keskustan päiväkoteihin ja esiopetukseen.

Keskustan alueella Leikarin ja Rajalan päiväkodit säilyvät kaikissa skenaarioissa kokonsa, sijaintinsa ja tilojensa vuoksi. Mäkelänmäen päiväkoti säilyy kaikissa skenaarioissa keskitetyn esiopetuksen vuoksi. Alueen pienemmät päiväkodit voidaan lakkauttaa, kun lapsimäärä vähenee Muuramessa tulevina vuosina. Keskustan alueella toimivan yksityisen Aurinkolahden päiväkodin toiminnasta päättää Norlandian johto.

Karhuntassun ryhmäperhepäivähoitokodin toiminta voidaan päättää elokuussa 2025 ja toiminnan yhdistää Löytöretken ja Leikarin päiväkoteihin.

Saunakylän päiväkodissa toimiva yksi ryhmä yhdistetään keskustan muiden alueen päiväkoteihin elokuussa 2025.

Verrattaessa varhaiskasvatukseen lasten määrää Muuramessa, kun esiopetusikäiset menevät perusopetukseen ja vuonna 2024 tulevat varhaiskasvatukseen, vähentyy lasten määrä arvioilta 40:llä. Siten voidaan luopua pienistä yksiköistä: Karhuntassu ja Saunakylä sekä mahdollisesti Niittyaho, jos sieltä päättyy perusopetus.



1. Pienet muutokset palveluverkkoon -skenaario

5.3 Keskitetty palveluverkko -skenaario

Isolahden ja Kinkomaan alueella päiväkodit säilyvät entisellään. Lasten määrän vähentyessä Kinkomaan alueella vapautuu koulun tiloista mahdollisesti lisää tiloja varhaiskasvatuksen käyttöön, jos on tarvetta laajentaa päiväkotia nykyisestä 54 paikasta. Koulussa on tällä hetkellä oppilaita noin 250 (kuusi ikäluokkaa) ja tällä hetkellä alle kouluikäisiä lapsia (kuusi ikäluokkaa) on noin 150. Kinkomalla toimivan yksityisen Myrskylähdyn päiväkodin toiminnasta päättää Touhulan johto. Isolahden päiväkodissa on riittävästi tilaa alueen lapsille ja henkilöstöä voidaan sijoittaa tarpeen mukaan päiväkotiin, mutta päiväkodin toimintaa on arvioita tulevaisuudessa Isolahden lasten määrän mukaisesti.

Keskustan alueella Leikarin ja Rajalan päiväkodit säilyvät kaikissa skenaarioissa kokonsa, sijaintinsa ja tilojensa vuoksi. Mäkelänmäen päiväkot säilyy kaikissa skenaarioissa keskitetyn esiopetuksen vuoksi. Alueen pienemmät päiväkodit voidaan lakkauttaa, jos lapsimäärä vähenee Muuramessa tulevana vuosina. Keskustan alueella toimivan yksityisen Aurinkolahden päiväkodin toiminnasta päättää Norlandian johto.

Niittyahon päiväkodissa on tarjottu esiopetusta ja pienimuotoisesti sitä nuoremmille lapsille varhaiskasvatusta. Niittyahon päiväkodin toiminnan voi yhdistää keskustan muihin palveluihin elokuusta 2025 alkaen. Esiopetusikäisten lasten määrä vähenee Niittyahossa merkittävästi, ollen jatkossa 3–4 lasta vuodessa. Esiopetusryhmän koko tulisi olla yli kuusi lasta, jotta esiopetuksen tavoitteet voitaisiin toteuttaa. Niittyahon koulun ratkaisu liittyy myös päiväkodin toiminnan jatkumiseen.

Karhuntassun ryhmäperhepäivähoitokodin toiminta voidaan päättää elokuussa 2025 ja toiminnan yhdistää Löytöretken ja Leikarin päiväkoteihin.

Saunakylän päiväkodissa toimiva yksi ryhmä yhdistetään keskustan muiden alueen päiväkoteihin elokuussa 2025.

Verrattaessa varhaiskasvatusikäisten lasten määrää Muuramessa, kun esiopetusikäiset menevät perusopetukseen ja vuonna 2024 tulevat varhaiskasvatukseen, vähentyy lasten määrä arvioilta 40:llä. Siten voidaan luopua pienistä yksiköistä: Karhuntassu, Niittyaho ja Saunakylä.



2. Keskitetty palveluverkko -skenaario

5.4 Isot yksiköt keskitetysti -skenaario

Kinkomaan päiväkoti säilyy ennallaan. Lasten määrän vähentyessä Kinkomaan alueella vapautuu koulun tiloista mahdollisesti lisää tiloja varhaiskasvatuksen käyttöön, jos on tarvetta laajentaa päiväkotia nykyisestä 54 paikasta. Koulussa on tällä hetkellä oppilaita noin 250 (kuusi ikäluokkaa) ja tällä hetkellä alle kouluikäisiä lapsia (kuusi ikäluokkaa) on noin 150. Kinkomalla toimivan yksityisen Myrskylähdyn päiväkodin toiminnasta päättää Touhulan johto.

Isolahden päiväkodissa on riittävästi tilaa alueen lapsille. Lasten määrän vähentyessä on kuitenkin arvioitava Isolahden päiväkodin toiminnan jatkuvuus lähivuosina. Jos Isolahden koulun toiminta päättyy, on silloin harkittava myös päiväkodin toiminnan jatkuminen.

Keskustan alueella Leikarin ja Rajalan päiväkodit säilyvät kaikissa skenaarioissa kokonsa, sijaintinsa ja tilojensa vuoksi. Mäkelänmäen päiväkoti säilyy kaikissa skenaarioissa keskitetyn esiopetuksen vuoksi. Alueen pienemmät päiväkodit voidaan lakkauttaa, kun lapsimäärä vähenee Muuramessa tulevana vuosina. Keskustan alueella toimivan yksityisen Aurinkolahden päiväkodin toiminnasta päättää Norlandian johto.

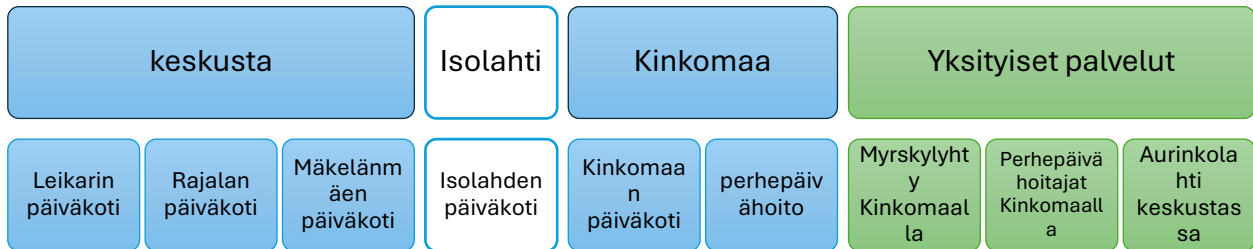
Niittyahon päiväkodissa on tarjottu esiopetusta ja pienimuotoisesti sitä nuoremmille lapsille varhaiskasvatusta. Niittyahon päiväkodin toiminnan voi yhdistää keskustan muihin palveluihin elokuusta 2025 alkaen. Esiopetusikäisten lasten määrä vähenee Niittyahossa. Esiopetusryhmän koko tulisi olla yli kuusi lasta, jotta esiopetuksen tavoitteet voitaisiin toteuttaa.

Karhuntassun ryhmäperhepäivähoitokodin toiminta voidaan päättää elokuussa 2025 ja toiminnan yhdistää Löytötretken ja Leikarin päiväkoteihin.

Saunakylän päiväkodissa toimiva yksi ryhmä yhdistetään keskustan muiden alueen päiväkoteihin elokuussa 2025.

Löytötretken päiväkodissa on 54 paikkaa. Lasten määrän vähentyessä päiväkodin toiminta voidaan yhdistää Leikarin päiväkotiin, jos Leikarissa saadaan käyttöön lisää koulun tiloja.

Muuramen varhaiskasvatuspalvelut



3. Isot yksiköt keskitetysti -skenaario

5.5 Muu vaihtoehto

Varhaiskasvatus ja esiopetus Muuramessa: millaisia vaihtoehtoja ja johtopäätöksiä esitetään lyhyellä ja pidemmällä aikavälillä? Miten tulevaisuudessa toteuttaa varhaiskasvatusta ja esiopetusta? Miten varhaiskasvatuksen, esiopetuksen ja perusopetuksen jatkumo toteutetaan? Missä on tarjolla joustavaa esi- ja alkuopetusta Muuramessa lähivuosina? Mitä muita vaihtoehtoja on tuottaa varhaiskasvatuspalveluita?

Muuramen varhaiskasvatuspalvelut



4. Muu vaihtoehto –skenaario

Ehdotettuja vaihtoehtoja kerätään eri kuulemisista. Ehdotukset esitellään mahdollisine vaikutuksineen seuraavassa listassa:

4.1 Luovutaan Leikarin päiväkodista ja säilytetään Löytöretken ja Niittyahon päiväkodit

- Leikarissa on lapsia 110, joten Löytöretken ja Niittyahon päiväkodeja pitää laajentaa tälle lapsimäärälle, myös Aurinkolahden päiväkodin tiloja tarvittaisiin mahdollisesti
- Löytöretken rakennuksessa tarvittaisiin mittavat muutostyöt, kun entiset palveluasumisen huonetilat muutettaisiin varhaiskasvatuksen oppimisympäristöksi ja ilmamäärältään suuremmalle joukolle
- Niittyahon päiväkodissa pitäisi tehdä mittavat muutostyöt, jotta lapsimäärää voitaisiin kasvattaa
- Taloudellisilta vaikutuksiltaan kyseinen ehdotus on kallis mittavien muutostöiden vuoksi.
- Eteläisen Muuramen kaavoitustilanne voi mahdollistaa Niittyahon päiväkodin tilanteen. Tällä hetkellä alueelle on vain yksittäisiä tontteja tarjolla, ei isompaa aluetta.

4.2 Yhteistyö Jyväskylän kaupungin kanssa, esimerkiksi Isolahden ja Tikkanen suunnalla yhdistäen varhaiskasvatuksen ja perusopetuksen palveluita

- Varhaiskasvatuksen seudullinen palvelualue mahdollistaa jo nyt varhaiskasvatuspaikan hakemisen Jyväskylästä.

5.6 Vaikutukset kustannuksiin

Arvioinnin tueksi esitetään vertailutietoa yksikkökohtaisista kustannuksista 1) per lapsi tilinpäätöksen 2023 ja 2) tammi-elokuun toteutuneen talousarvion 2024 mukaisesti. Lisäksi on tietoa kunnallisen ja yksityisen tuotannon välisistä kustannuseroista.

Taulukko 3. Yksikkö- ja tuotantokohtainen vertailu vuodelta 2023 ja 1–8/2024

Yksikkö	Saunakylä	Rajala	Kinkomaa	Leikari	Löytöretki	Niittyaho	Isolahti	pph	Karhunkassu	avoim	oma tuotanto	yksityiset
TP2023												
per lapsi €	18 596	15 777	10 837	15 068	15 684	16 881	12 871	*	22 211	4 654	15 147	15 625
Per kk	1 550	1 315	903	1 256	1 307	1 407	1 073		1 851	388	1 262	1 302
TA1–8/2024												
per lapsi €	56 500**	10 530	6 733	8 688	10 638	11 564	10 983	7 078	22 247	0***	11 117	13 449
Per kk	7 063	1 316	842	1 086	1 330	1 446	1 373	885	2 781		1 390	1 681

*yksi perhepäivähoitaja keväät 2024 => syksyllä kaksi, joten kustannukset per lapsi 7134 €

**vuokratulot koko päiväkodista

***lapsia ei ole sijoitettu avoimeen, joten ei saada tarkkaa lukua

Saunakylän päiväkotito on kustannuksiltaan kallein päiväkotito. Joka tapauksessa Saunakylän päiväkodista luovutaan vuonna 2025. Kun Saunakylän päiväkodin kustannukset otetaan pois, niin kunnallisen paikan kuukausikustannus on 1 382 euroa.

Perhepäivähoitopaikan hinta on edullinen. Tänä vuonna kustannuspaikka on tarkistettu kaikkien kulujen osalta ja siksi vuoden 2023 luku on arvio.

Ryhmäperhepäivähoito ovat kustannuksiltaan korkeampia kuin muut varhaiskasvatuksen järjestämisen muodot.

Mahdolliset korjaus- ja muutostyöt näkyvät vuokratulokustannuksien muutoksina yksiköissä. Kinkomaa päiväkodin kustannukset ovat laskeneet jonkin verran, kun päiväkotito muuttui kolmiryhmäiseksi. Vastaavasti Rajalan päiväkodin muutostyöt kesällä 2024 ovat nostaneet hieman kustannuksia.

Eroa kunnallisen ja yksityisen palvelutuotannon välillä on jonkin verran. Kustannukset per lapsi on yksityisellä suuremmat. Kustannukset lasketaan yksityisille maksettujen palvelusetelikustannus, joka kerrotaan lapsimäärillä.

Kustannuksiin vaikuttaa myös kunnalliseen ja yksityiseen varhaiskasvatukseen osallistuvien lasten suhde. Viime vuosina lasten määrä kunnallisessa varhaiskasvatuksessa on kasvanut suhteessa yksityiseen. Kustannusvaikutukset on arvioitu nykyisen tilanteen pohjalta.

Taulukko 4. Kustannusvertailu skenaarion 1–4 välillä.

Skenaarioro	Poistuvat yksiköt	Henkilöstökustannukset	Tilakustannukset	Kokonaisvaikutus
Nykytila	-	-	-	- <i>kustannukset nousevat, kun lasten määrä vähenee</i>
Pienet muutokset	- Karhuntassu - Saunakylä	- Karhuntassun 3 työntekijää muihin tehtäviin muihin yksiköihin - Saunakylässä kaksi määräaikaista tehtävää ja yksi vakituinen	- Karhuntassun vuokra 5 400 e/kk - Saunakylän vuokra 12 300 e/kk	- 65 000 € - 147 600 € - htv 2 ?* - pienten yksiköiden sijaiskulut
Keskitetty palveluverkko	- Niittyaho - Karhuntassu - Saunakylä	- Niittyahon työntekijät (2) muihin yksiköihin - Karhuntassun työntekijät (3) muihin tehtäviin - Saunakylässä kaksi määräaikaista tehtävää ja yksi vakituinen	- Niittyahon vuokra 12 000 e/kk - Karhuntassun vuokra 5 400 e/kk - Saunakylän vuokra 12 300 e/kk	- 24 000 € - 65 000 € - 147 600 € - htv 5 ?* - pienten yksiköiden sijaiskulut
Isot yksiköt keskitetysti	- Niittyaho - Karhuntassu - Saunakylä - Löytöretki - Isolahti?	- Niittyahon työntekijät (2) Kinkomaalle - Karhuntassun (3) muihin tehtäviin - Saunakylässä kaksi määräaikaista tehtävää ja yksi vakituinen - Löytöretken (9) vakituista työntekijää sijoitetaan muualla	- Niittyahon vuokra 12 000 e/kk - Karhuntassun vuokra 5 400 e/kk - Saunakylän vuokra 12 300 e/kk - Löytöretken vuokra 7 700 e/kk	- 24 000 € - 65 000 € - 147 600 € - 92 000 € - htv 6-7 ?* - pienten yksiköiden sijaiskulut
Muu vaihtoehto	-	-	-	-

*henkilötyövuodet määräytyvät lainmukaisesti, joten niihin vaikuttavat lasten määrä ja ikä

Skenaarioiden ympäristövaikutukset tulee laskea vielä vaihtoehtojen tarkennettua, jotta voidaan laskea kokonaiskustannukset toimipaikkakohtaisesti ja logistisesti. Kustannuksia nostavat eri skenaarioissa esiopetuskuljetukset, jos Niittyahon ja Isolahden päiväkotien toiminta päättyy. Kustannusvaikutus ovat joitain tuhansia euroja vuodessa.

Kustannuksiin vaikuttavat varhaiskasvatuksen lisäksi ruoka-, siivous- ja kiinteistöpalveluiden kustannukset. Keskistetyimmässä palveluissa myös nämä kustannukset ovat tehokkaampia.

Lasten määrä vähentyy seuraavan neljän vuoden aikana noin 40–56 lapsella vuodessa, kun verrataan esiopetusikäisten lasten määrää alle 1-vuotiaiden lasten määrään. Vuonna 2029 ja sen jälkeen lasten suhteellinen määrä vähenee, kun esiopetusikäisten lasten määrä on pienempi kuin vuonna 2021 ja sitä aiemmat ikävuodet. Lasten määrän vähentyminen vaikuttaa suoraan henkilöstötyövuosien tarpeeseen ja määrään. Huomioitavaa on, että viime vuosina on uudistettu lapsen tuen lainsäädäntöä ja vuonna 2025 uudistetaan esiopetuksen tukea. Nämä uudistukset vaikuttavat lapsen oppimisen tuen henkilöstön lisätarpeisiin ja resurssointiin. Oppimisen tuen henkilöstöä voitaisiin tarkastella yhteistyössä varhaiskasvatuksessa ja perusopetuksessa. Lopullisen määrät henkilöstötyövuosissa määräytyvät kulloisenkin varhaiskasvatukseen määrään ja heidän tarpeittensa pohjalta. Arvio on, että henkilöstön määrä vähentyy tulevana vuosina riippuen palveluverkon laajuudesta.

Yhteenvedon voidaan todeta, että isommat yksiköt ovat toiminnallisesti ja taloudellisesti tehokkaampia. Pienet yksiköt ovat haavoittuvia henkilöstön poissaolojen aikana, kun poissaoloissa pitää olla aina sijainen.

Isommissa yksiköissä voidaan tarkastella lasten ja henkilöstön välisiä suhdelukuja koko päiväkodin tasolla sekä auttaa joustavasti toisia lapsiryhmiä henkilöstön poissaolojen aikana.

6 Lapsivaikutusten arviointi ja vaikutus perheisiin

Lapsivaikutusten arviointi perustuu YK:n lapsen oikeuksien sopimukseen, jossa määritellään lapsen oikeudet neljän periaatteen mukaan: 1) Lasta ei saa syrjiä. 2) Lapsen etu pitää ottaa huomioon. 3) Lapsella on oikeus elämään ja kehittämiseen. 4) Lapsen näkemystä pitää kunnioittaa. Arvioinnissa korostuvat erityisesti lapsen edun ensisijaisuus sekä lapsen oikeus osallistua ja vaikuttaa. Olennaista on erilaisten päätösten ja toimenpiteiden yhteydessä arvioida ja ennakoita, miten lapsen oikeudet toteutuvat ja millaisia hyötyjä tai haittoja lapsiin kohdistuvilla päätöksillä ja toiminnalla aiheutetaan.

Lapsivaikutusten arviointi toteutetaan monivaiheisesti: ennakoiden, prosessin aikana ja jälkikäteen arvioiden. Tämän palveluverkkoselvityksen yhteydessä on toteutettu ennakkovaikutusten arviointi, jonka keskiössä ovat olleet lasten omat mielipiteet ja ajatukset aiheeseen. Kuuleminen on toteutettu siten, että lapsia on kuultu varhaiskasvatuksen lapsiryhmissä. Varhaiskasvatuksen henkilöstö on haastatellut lapsia 4–5 lapsen ryhmissä varhaiskasvatuspäivän aikana. Lapsille on kerrottu, miksi heitä kuullaan. Lasten kanssa keskustellaan siitä, mikä tuottaa iloa, harmistusta ja mitä he toivovat. Työvälineenä on käytetty lasten kuulemiseen tarkoitettua työkalua: [Työkalu-Minun-mielestani-kuvat.pdf](#). Lasten kuulemisen dokumentit analysoidaan ja saatuja tuloksia arvioidaan varhaiskasvatuksen asiantuntijat.

Seuraavaksi on pohdittu mahdollisia vaikutuksia lapsiin ja perheisiin, mikäli varhaiskasvatusta järjestettäisiin nykyisestä poikkeavalla palveluverkolla.

1. Pienet muutokset palveluverkkoon ja keskitetty palveluverkko -skenaariot

Saunakylän päiväkodin ja ryhmäperhepäivähoitokodin lakkauttamisen vaikutukset lasten näkökulmista arvioidaan jäävän verrattain pieneksi. Siirtyminen läheisiin päiväkoteihin onnistuisi saumattomasti, sillä Karhuntassun ryhmäperhepäivähoitokoti sijaitsee Löytötretken päiväkodin kanssa samassa kiinteistössä, ja läheiseen Leikarin päiväkotiin on vain muutama sata metriä. Saunakylän päiväkoti sijaitsee Rajalan päiväkodin välittömässä läheisyydessä, ja osa lapsista ulkoilee tälläkin hetkellä osin Rajalan pihassa. Suurimmat muutokset olisivat pienistä yksiköistä siirtyminen isompiin yksiköihin, jolloin sekä tilat että lapsimäärät kasvaisivat aiempaa suuremmaksi. Päiväkodeissa toimitaan lähtökohtaisesti pienryhmissä, minkä vuoksi toiminnot ja siirtymät ovat suuremmisakin päiväkodeissa pedagogisesti suunniteltu ja toteutettu. Eri tason ja siirtymävaiheissa huomioidaan varhaiskasvatuksen hyvät siirtymäkäytännöt.

Niittyahon päiväkoti rakennuksena on perinteinen koulurakennus eikä se vastaa enää kaikilta osin nykypedagogiikan vaatimuksia. Tilat eivät sovellu pienille lapsille eikä niissä ole muutenkaan joustavuutta esimerkiksi pienryhmätoimintaan. Tilat eivät ole esteettömät ja vaatisivat lähivuosien aikana peruskorjauksen. Mäkelänmäen päiväkodin tilat ovat koulun yhteydessä, ja ne on remontoitu esiopetustoiminnan erityispiirteet huomioon ottaen. Sekä Niittyahon että Mäkelänmäen päiväkotien ympäristöt tarjoavat monipuolisia mahdollisuuksia liikkumiseen. Niittyaho tarjoaa enemmän ympäröivää luontoa, mutta Mäkelänmäellä on monipuolisemmin ja nykyaikaisemmin varustellut piha- ja ulkoilualueet. Lasten kuulemisten perusteella lapsille tärkeitä asioita ympäristössä ovat mm. luonto, puistot, hyvät harrastamahdollisuudet, kiipeilytelineet ja liukumäet.

2. Isot yksiköt keskitetysti -skenaario

Isolahdesta Muuramen keskusta on matkaa noin 12 kilometriä. Tie on osin huonokuntoinen, mikä hidastaa matkan tekoa. Mikäli Isolahden päiväkodin toiminta lakkautettaisiin, lasten kuljetusmatkat pitenisivät, ja tämä puolestaan pidentäisi lasten varhaiskasvatuksessa vietettävää päivittäistä aikaa. Mikäli Isolahden koulun toiminta lakkautuisi yhteistyön tekeminen ja nivelvaiheen madaltaminen perusopetuksen kanssa vaikeutuisi, sillä lähimpään kouluun olisi matkaa 12 kilometriä.

7 Yritysvaikutusten arviointi

Muuramen yksityisiin palveluntuottajiin ei todeta näillä skenaarioilla merkittäviä vaikutuksia. Yksityiset palveluntuottajat Kinkomaan ja keskustan alueella ovat olleet tähänkin asti merkittävä perheiden valinnanvapauden tekijä ja ovat sitä jatkossakin.

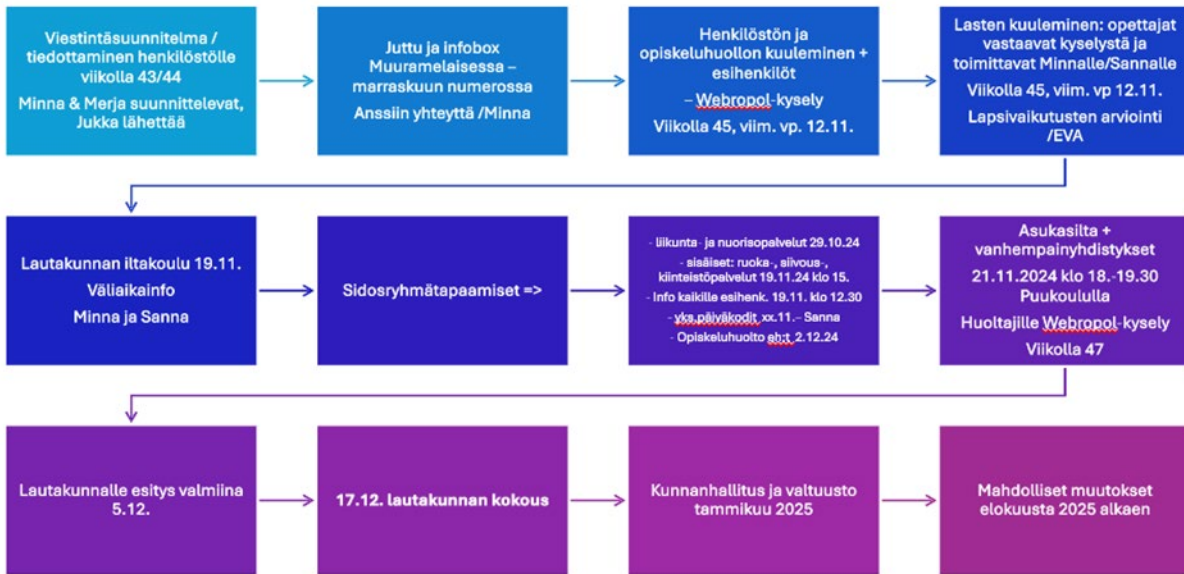
Yksityiset palveluntuottajat perivät kunnalta saamansa palvelusetelin lisäksi perheiltä asiakasmaksua, joka on 45–55 euroa kuukaudessa (vuonna 2024). Lisäkustannus perheille on vaikuttanut palveluntuottajan valintaan.

Muuramen yksityisiä toimijoita on kuultu marraskuussa ja joulukuussa 2024 auditointikäyntien yhteydessä. Lähitulevaisuudessa ei ole näkymiä toiminnanmuutoksista.

8 Kuulemiset

Palveluverkkoselvitysprosessissa on tärkeää, että kaikilla asianosaisilla on ajantasainen tieto selvitystyön etenemisestä ja mahdollisuus tulla kuulluksi ennen päätösten tekemistä. Kuuleminen perustuu perustuslain 21 §:n 2 momentin mukaiseen hyvään hallintotapaan ja hallintolain 34 §:n mukaiseen asianosaisten kuulemiseen. Palveluverkkoselvitykseen on koottu keskeisimmät kuulemisten tulokset, ja tarkemmat tiedot ja raportit ovat tarvittaessa saatavilla Muuramen varhaiskasvatus- ja opetuspalvelujen hallinnosta. Alla olevassa kaaviossa on kuvattu, miten eri kohderyhmien viestintä ja päätöksentekoprosessi on aikataulutettu.

Palveluverkkoselvitysprosessi



8.1 Henkilöstön kuuleminen

Kuulemiskierros aloitettiin henkilöstökyselyllä viikolla 45. Kysely lähetettiin kasvatus-, opetus- ja opiskeluhoollon henkilöstölle. Vastauksia kertyi yhteensä 72, joista 28 oli varhaiskasvatuksen henkilöstöltä, 40 perusopetuksen henkilöstöltä ja 4 opiskeluhoollosta. Henkilöstökyselyn tulokset on esitelty hyvinvoinnin ja palvelujen lautakunnassa 19.11.2024.

Henkilöstöltä kysyttiin seuraavia asioita:

- Mitä hyvää näet nykyisessä palveluverkossa?
- Mitä haluaisit muuttaa nykyisessä palveluverkossa?
- Mikäli yksiköitä yhdistettäisiin, mitä hyvää uudistus voisi tuoda?
- Mitä haittaa yksiköiden yhdistämisestä voisi olla?
- Miten arvioisit eri skenaarioiden vaikutusta oppimisen tuen järjestämiseen (esim. pienryhmät, erityisopettajien antama tuki, joustavat järjestelyt)?
- Mitä vaikutuksia skenaarioilla on henkilöstön väliseen yhteistyöhön?
- Miten varhaiskasvatuksen, esiopetuksen ja perusopetuksen jatkumo voitaisiin jatkossa toteuttaa?
- Puuttuuko skenaarioista jokin vaihtoehto? Kuvaile lyhyesti vaihtoehtoinen ratkaisumalli.
- Millainen olisi ihanteellinen tulevaisuuden palveluverkko?

Nykyisen palveluverkon vahvuksina varhaiskasvatuksessa nähtiin lähipäiväkotiperiaatteen toteutuminen, palveluverkon kattavuus koko kunnan alueella, lyhyet välimatkat varhaiskasvatukseen, lasten yksilöllinen kohtaaminen pienissä yksiköissä, monipuolisuus ja huoltajien mahdollisuus valita sopiva yksikkö.

Keskeisin muutostoive nykytilanteeseen on tuen palvelujen yhdenvertaisempi tarjoaminen, johon erityisesti perusopetuksen osalta mainittiin pienryhmäopetuksen mahdollistaminen. Ryhmäperhepäivähoidon lakkauttamista kannatettiin useammassa vastauksessa, samoin toimintojen keskittämistä. Myös pienempiä ryhmiä toivottiin. Osa toivoi palveluverkon pysyvän entisellään.

Mikäli yksiköitä yhdistettäisiin, vastausten perusteella etuina sekä varhaiskasvatuksessa että perusopetuksessa voisi olla henkilöstöresurssin tehokkaampi käyttö, parempi erityisopetuksen saatavuus, kustannustehokkuus, yhteistyö ja yhteisopettajuuden vahvistuminen, yksiköiden käytänteiden yhdenmukaistuminen, resurssin kohdentuminen seinien sijasta henkilöstöön ja lapset kaveripiiriin laajentuminen. Osa koki, että yhdistämisellä ei olisi lainkaan positiivisia vaikutuksia.

Suurimmat huolet yksiköiden yhdistämistilanteessa liittyvät kuljettavien matkojen pidentymiseen ja siitä seuraavaan kuljetustarpeiden kasvuun sekä lapsiryhmien kasvamiseen. Isojen yksiköiden koetaan olevan turvattomampia ja meluisia. Osa kokee myös, että yhteisöllisyys vähenee eikä suurissa yksiköissä pysty tukemaan ja kohtaamaan lapsia yksilöinä samalla tavalla kuin pienessä yksikössä.

Kysyttäessä varhaiskasvatuksen, esiopetuksen ja perusopetuksen jatkumon toteuttamisesta nykyiset käytänteet koettiin monissa vastauksissa hyväksi. Selkeänä etuna nähdään esi- ja alkuopetuksen sijainti fyysisesti samassa yksikössä. Nivelvaiheisiin kaivataan selkeitä yhteisesti sovittuja käytänteitä. Yhteistyön edellytyksenä nähdään myös suunnitteluajan varaaminen resurssiin ja rakenteisiin.

Uusina skenaarioina ehdotettiin yhteistyötä Jyväskylän kaupungin kanssa Isolahti-Tikkala alueella, Kinkomaan koulun muuttamista yhtenäiskouluksi (vuosiluokat 1–9), Rajalan ottamista koulukäyttöön, varhaiskasvatuksen kerhopalveluiden kehittämistä ja pienluokkaopetuksen lisäämistä. Ihanteellisena palveluverkkona pidettiin sellaista, jossa palvelut ovat tasavertaisia, kattavia, saavutettavia ja resurssiviisaita. Mielenkiintoisten ratkaisujen ja pienten yksiköiden säilyttämisen välillä jakautuivat.

8.2 Lasten kuuleminen

Henkilöstölle jaettiin ohjeistus lasten kuulemiseen sähköpostitse viikolla 44. Ohjeistuksessa oli kerrottu esimerkkien avulla, miten lapsille kerrotaan kuulemisesta ja sen perusteista. Lasten kuulemiset toteutettiin viikolla 45 ja vastauksia saatiin yhteensä 27 eri lapsiryhmästä. Varhaiskasvatuksen henkilöstö haastatteli lapsia ikätason mukaisesti käyttämällä apuna seuraavia kysymyksiä:

- Millainen on hyvä päiväkotiki?
- Missä on hyvä päiväkotiki?
- Mitä päiväkodissa voisi olla päiväkodin lisäksi?

Näiden lisäksi vastauksia haettiin käyttämällä kolmea kuvaa: Ilojen aurinko (mistä pidät), harmitusten haamu (mistä et pidä) ja toiveiden puu (mitä toivotaan lisää, mihin toivotaan muutosta). Vanhemmat lapset saivat myös tutkia Muuramen karttaa pohtiessaan päiväkodin sijaintia.

Tähän raporttiin on kirjattu Muuramen varhaiskasvatusikäisten lasten ajatuksia hyvästä päiväkodista kootusti.

”Hyvässä päiväkodissa on työmies, puhelin, tietokone ja sohva”

”Vähän pieni on parempi kuin suuri”

Lasten mielestä hyvässä päiväkodissa on paljon rauhallisia pienempiä tiloja. Sisätilat voisivat olla hauskan näköisiä ja värikkäitä ja siellä olisi erilaisia koristeita. Hyvässä päiväkodissa on iso piha, jossa paljon keinuja, liukumäkiä, kenttä, sekä paljon leluja. Lisää leluja toivottiin myös sisälle, jotta niistä ei tulisi riitoja. Pihalla tulisi olla oikeita puita, joissa kiipeillä, omenapuita ja kiviä ja ikkunoista näkyisi kiva maisema. Lasten mielestä pihalla tulisi olla talvisin pulkkamäki, oma isoille ja pienille, niin ei sattuisi vahinkoja. Lisäksi talvella olisi kiva päästä luistelemaan. Pihalla voisi olla iso kaivamispaikka, jossa on paljon hiekkaa tai multaa ja sitä saisi luvan kanssa kaivaa. Lasten mielestä on tärkeää, että päiväkodissa tai päiväkodin lähellä on jumppasali, jossa voi liikkua. Lapset toivoivat, että päiväkotiki olisi kodinomainen ja siellä olisi esimerkiksi telkkari, josta voi katsoa

ohjelmia. Olisi myös kivaa, jos päiväkodissa olisi uuni ja siellä voisi leipoa. Lapset myös toivoivat, että päiväkodissa olisi harrastustoimintaa iltaisin niin kuin koulussa. Muun muassa erilaisia leikkikerhoja toivottiin.

Lapsista päiväkodissa on kivaa, kun saa leikkiä kavereiden kanssa, leikkiä hippaleikkejä pihalla ja liikkuu paljon. Aamupiirit, lorut ja laulut, sekä piirtäminen, maalaaminen ja muovailu ovat mukavaa tekemistä. Päiväkodissa kivaa on myös retket kirjastoon, uimahalliin, leikkipuistoon ja metsään. Tärkeintä on, kun kaikilla on kavereita ja leluja riittää kaikille.

Lasten mielestä hyvässä päiväkodissa on paljon kavereita ja aikuisia. Aamulla on mukavaa, kun kaverit ovat vastassa. On kiva, kun aikuinen sanoo aamulla huomenta. Lasten mielestä oli myös mukavaa, kun aikuista voi halata harmin tullessa ja aikuiset aina lohduttavat. Päiväkodissa on myös mukavaa keskustella kavereiden ja aikuisten kanssa. Kaverit nousivat hyvin tärkeiksi lasten vastauksissa ja kaverit tekevät päiväkodista hyvän. Päiväkodin vaihtaminen harmittaa.

Vastauksista nousi esiin, että melu joskus häiritsee lapsia. Melu häiritsi erityisesti isoissa yksiköissä, niiden pihalla ja ruokailuissa. Lisäksi ruuhkat ja jonotus harmitti joitakin lapsia. Lasten mielestä hyvässä päiväkodissa olisi mieluummin monta pientä huonetta kuin muutama iso huone. Myös päiväunihetket aiheuttivat harmitusta, erityisesti silloin, kun patja piti hakea kauempaa. Lapset myös toivoivat sänkyjä patjojen sijasta.

”Superkivaa, kun voi tulla pyörällä tai rattikelkalla hoitoon”

Lasten mielestä hyvä päiväkoti sijaitsee lähellä kotia. Se nousi vastauksista eniten esille. Lasten mielestä on mukavaa, kun päiväkotiin voi tulla esimerkiksi pyörällä ja koti ja vanhemmat ovat lähellä. Aikaisin herääminen harmitti ja pitkät matkat päiväkotiin aikaistavat herätystä. Lisäksi toivottiin, että päiväkoti olisi lähellä metsää ja järveä. Lapset nimesivätkin metsä- ja puistoretket mieluisimmiksi asioiksi päiväkodissa. Joidenkin lasten mielestä ei ole kivaa, jos päiväkoti on keskellä kaupunkia ja lähellä on paljon liikennettä. Toisaalta osan mielestä on tärkeää, että päiväkodin lähellä olisi vanhempien työpaikkoja ja lasten harrastuksia. Lisäksi lasten mielestä on mukavaa, kun koulu on päiväkodin vieressä ja pihalla voi tavata tuttuja koululaisia ja isosisaruksia.

8.3 Huoltajien ja asukkaiden kuuleminen

Huoltajille suunnattu Webropol-kysely toteutettiin viikolla 47. Varhaiskasvatuksen osalta vastauksia saatiin yhteensä 129. Eniten vastauksia saatiin Leikarin lasten huoltajilta (37). Muista varhaiskasvatuksen toimipaikoista vastaajia oli seuraavasti: Rajala 30, Isolahti 22, Löytöretki 11. Niittyahon, Kinkomaan, Saunakylän ja Mäkelänmäen päiväkotien sekä Karhuntassun ryhmäperhepäivähoitokodin vastausmäärät jäivät alle 10 vastausta/toimipaikka.

Huoltajakyselyssä kysyttiin seuraavia asioita:

- Missä päiväkodissa/koulussa huollettavani on tällä hetkellä? Voit valita useamman vaihtoehdon, jos huollettavia on useita.
- Tiedämme, mikä on lapsemme tuleva oppilaaksiottokoulu.
- *Oppilas otetaan oppilaaksi hallinnolliseen kouluun, joita ovat Isolahden koulu, Kinkomaan koulu sekä Mäkelänmäen koulu (sis. Leikari, Niittyaho ja Puukoulu).*
- Meille on myönnetty toissijainen koulupaikka tai aiomme hakea sitä.
- Miksi haitte toissijaista koulupaikkaa?
- Kerro lyhyesti, mitä hyvää näet nykyisessä palveluverkossa?
- Mitä vaikutuksia eri skenaarioilla olisi perheemme näkökulmasta? Voit valita useamman vaihtoehdon. Skenaariot ovat luettavissa Muuramen kunnan internetsivulla www.muurame.fi/palveluverkkoselvitys-2024.

- Mitä muita vaikutuksia muutoksella voisi olla?
- Puuttuuko skenaarioista jokin ratkaisuvaihtoehto?
- Millainen olisi tulevaisuudessa paras mahdollinen palveluverkko?

Huoltajien vastausten perusteella selkeästi positiivisin asia nykyisessä palveluverkossa ovat lyhyet matkat kodin ja varhaiskasvatuksen välillä. Tällöin palvelua voidaan järjestää ns. lähipäiväkotiperiaatteella. Samoin päiväkodin ja koulun sijaitsemista lähekkäin ja/tai samassa rakennuksessa arvostettiin.

Seuraavaksi tiedusteltiin eri skenaarioiden vaikutusta kunkin perheen näkökulmasta. Vastaukset jakautuivat seuraavasti:

	n	Percent
ei vaikutusta	55	38.7%
lapsen hoitoon vieminen vaikeutuisi	20	14.1%
lapsen koulumatka pidentyisi	69	48.6%
lapsen koulumatka olisi turvallisempi	6	4.2%
lapsen koulumatka olisi vaarallisempi	54	38.0%
lapsi tulisi tarvitsemaan koulukyyditystä	35	24.6%
perheen lapset pääsisivät samaan ympäristöön	8	5.6%
suurempi yksikkö mahdollistaisi uudet kaverit	8	5.6%
pienempi yksikkö olisi lapselle parempi ympäristö	65	45.8%
kasvun ja oppimisen tuki toteutuisi paremmin	12	8.5%
kasvun ja oppimisen tuki toteutuisi heikommin	38	26.8%
muu	11	7.7%

Vastausten perusteella vähiten vaikutuksia skenaarioilla olisi Rajalan, Mäkelänmäen ja Kinkomaan huoltajien näkökulmasta. Kinkomaan varhaiskasvatuksen osalta palveluverkossa tapahtui suuri muutos keväällä 2024, kun yksityinen palveluntuottaja Norlandia Satumetsä lopetti toimintansa ja Kinkomaan päiväkodin toimintaa laajennettiin alle esiopetusikäisille lapsille. Isolahden osalta suurin huoli liittyi kuljetusmatkojen kasvamiseen. Niittyahon, Saunakylän, Leikarin, Löytöretken ja Karhuntassun huoltajien vastaukset vaihtelivat yksiköiden säilyttämisen ja keskittämisen välillä. Näistä erityisesti Leikarin päiväkodin säilyttäminen sai kannatusta, vaikkakin perusopetuksen osalta sen lakkauttamista oli esitetty. Muita skenaarioita kysyttäessä esille nousi Isolahden alueen kehittäminen ja palveluiden säilyminen alueella.

Kysyttäessä parhaasta mahdollisesti palveluverkosta huoltajien yleisin vastaus oli nykyinen palveluverkko. Varhaiskasvatuksen osalta maininnan saivat myös keskitetty palveluverkko ja isot yksiköt keskitetysti palveluverkko, mikä poikkeaa toiveesta säilyttää erityisesti perusopetuksen pienet yksiköt. Huoltajat kokevat, että palvelut takaavat asuinalueiden elinvoimaisuuden. Vastausten perusteella lapsimäärien pienenemisen haasteet tiedostetaan hyvin, mutta koulujen ja päiväkotien lakkautusten sijaan toivotaan toisenlaisia, innovatiivisia ratkaisua palvelutason säilyttämiseen.

Muuramelaisille järjestettiin kaikille avoin asukasilta Puukoululla 21.11. Tilaisuudesta ilmoitettiin kunnan tiedotuslehti Muuramelaisessa ja tapahtumakalenterissa. Osallistujia asukasillassa oli noin 15. Tilaisuuden aluksi kunnanjohtaja Jarkko Määttä ja sivistysjohtaja Jukka Koivisto pitivät alustuksen

palveluverkkoselvityksen taustoista, minkä jälkeen esiteltiin tarkemmin varhaiskasvatuksen ja perusopetuksen skenaariot. Alustuksista siirryttiin yleisön pienryhmäkeskusteluihin ja avoimiin kysymyksiin.

Yleisöltä tulleissa kommentteissa korostui huoli erityisesti Isolahden palveluiden tilanteesta. Mikäli koulu alueella lakkautettaisiin, sillä olisi lasten edun kanssa ristiriitaiset vaikutukset erityisesti koulumatkojen pituuteen. Keskustelussa peräänkuulutettiin myös toimia, joilla Isolahden houkuttelevuutta asuinalueena voisi parantaa. Tärkeää olisi saada aikaan ratkaisu, joka vakauttaisi palvelurakenteen useammaksi vuodeksi eteenpäin, koska jatkuva epävarmuus varhaiskasvatus- ja perusopetuspalvelujen säilymisestä koetaan kohtuuttomana.

9 Yhteenveto

Varhaiskasvatuspalveluiden tarve vähenee tulevina vuosina lasten määrän laskiessa Muuramen kunnassa. Varhaiskasvatusikäisten lasten määrä vähenee usealla kymmenellä, joten palveluverkkoa on tarkasteltava kestäväen kuntatalouden näkökulmasta. Mikäli sopeuttamistoimenpiteitä palveluverkkoon ei tehdä, on se kestäväntöntä, sillä varhaiskasvatus on lakisääteisesti tarkkaan mitoitettua ja säädeltyä toimintaa. Vuoden 2024 aikana varhaiskasvatuspalveluissa on tehty sisäisiä sopeuttamistoimenpiteitä, joten palvelut itsessään ovat tehokkaita ja kestäväällä pohjalla.

Syntyvien lasten määrän kehitykseen vaikuttavia tekijöitä on useita. Erityisesti kehitykseen vaikuttavat nuorten (aikuisten) arvot ja asenteet. Valtion nuorisoneuvoston Nuorisobarometri tutkii vuosittain 15–29-vuotiaiden käsityksiä eri teemoista. Vuonna 2016 teemana oli tulevaisuus. Tutkimuksen keskeinen havainto oli kyynisyyden ja epäluottamuksen nopea lisääntyminen nuorten keskuudessa. Tutkimusten mukaan kuulu nyky maailman monimutkaisuuden ja ihmisten henkisen kapasiteetin välillä on kasvanut viime vuosikymmeninä. Epävarma tulevaisuus ja useat uhat, esimerkiksi ilmastoon ja vakaaseen ympäristöön liittyvät, vaikuttavat nuorten aikuisten päätöksiin perheen perustamisesta. Lisäksi päätöksiin vaikuttavat myös sopivan kumppanin, vakaan talouden ja muiden syiden perustelut. Näihin ilmiöihin yritetään vaikuttaa esimerkiksi koulutuspolitiikan avulla. OECD:n koulutuspolitiikan ohjelman tavoitteena on vahvistaa lasten ja nuorten tulevaisuususkoa ja osaamista, ja nämä tavoitteet linkittyvät suomalaiseen koulutuspolitiikkaan. Kasvatus- ja koulutusyhteisöissä vahvistetaan näitä arvoja ja asenteita lapsilla ja nuorilla. Tämän on ennustettu muuttavan lähitulevaisuudessa arvoja siten, että luottamus itseensä, yhteisöön ja tulevaisuuteen palautuisivat. Lisäksi yhteiskunnallisesti ja politiikan keinoin harkitaan erilaisia toimenpiteitä syntyvyyden kasvattamiseksi.

Varhaiskasvatuspalveluissa seurataan tarkasti eri tekijöitä ja ilmiöitä, jotka vaikuttavat kestäväen ja tehokkaaseen toimintaan. Toimintaa ohjaa vahvasti lainsäädäntö, johon on tulossa esiopetuksen osalta muutoksia vuonna 2025. Varhaiskasvatuksessa suurimmat kustannukset ovat henkilöstömenot.

Varhaiskasvatuslaki (540/2018) määrittää lasten ja henkilöstön suhdelukuja, joten niistä ei voi poiketa. Vuonna 2022 on tullut varhaiskasvatuksen tuen uudistus ja vuonna 2025 tulee esiopetuksen tuen uudistus voimaan. Vapautuneita resursseja voidaan hyödyntää lasten hyvinvoinnin ja oppimisen tuen tarjoamiseen. Muuramen varhaiskasvatuksen henkilöstössä on lainmukainen henkilöstö niin kasvatusvastuullisissa kuin lainmukaisen lapsen kasvun, oppimisen ja hyvinvoinnin tuessa. Hallinnossa on vain varhaiskasvatusjohtaja, päiväkodin johtajat ja apulaisjohtajat, jota voisi määritellä kevyeksi organisaatioksi. Täten varhaiskasvatuspalveluverkon tarkastaminen ja uudistaminen ovat välttämättömiä kestäväen kuntatalouden ja kunnan strategisten tavoitteiden mukaisia.

Palveluverkkoselvitys ja mahdolliset jatkotoimenpiteet ovat koko kunnan yhteinen ponnistus. Mahdollisesti vapautuvien rakennusten jatkokehittelyt tai muutostyöt, kunnan kaavoituksen painopisteet ja uudet alueet, elinvoimaan liittyvät päätökset sekä kokonaisuudessaan Muuramen kunnan strateginen kehitystyö vastaamaan elinvoimaiseen tulevaisuuteen, ovat palveluiden kannalta ja niiden pohjana merkittäviä tekijöitä.

Tässä palveluverkkoselvityksessä on kuvattu tilastotietoja, tutkimuksia, paikallista tietoa ja arviointia Muuramen kunnan varhaiskasvatuspalveluiden nykytilasta ja tulevaisuuden ennusteista. Osallisuus ja lasten edun ensisijaisuus ovat olleet tärkeitä näkökulmia selvitystä laadittaessa. Toimintaympäristön muutos ja toiminnan reunaehdot viitoittavat tietä palveluverkon kehittämiseksi. Kestävä toiminta kaikilla eri toiminta-aloilla ohjaa myös uudistamista. Varhaiskasvatuksen eri skenaariot on pyritty esittämään niin, että näiden pohjalta voidaan tehdä kestäviä päätöksiä varmistaen kaikkien osallisten osallisuuden ja kuulemisen. Lisäksi pyritään kannustamaan rohkeaan kokeilukulttuuriin, jossa yhdistyvät laadukkaat palvelut ja kestävä kuntatalous.

Lähteet

Kyösti, A., Kaarakainen, S-S., & Merikukka, M. (toim.). (2023). *Muuttuva väestö – väestönmuutoksen vaikutukset varhaiskasvatukseen sekä esi- ja perusopetukseen*. Itlan raportit ja selvitykset 2023:1. [Muuttuva väestö - Väestönkehityksen vaikutukset varhaiskasvatukseen ja esi- ja perusopetukseen - Itla](#)

Nuorisobarometri. Valtion nuorisoneuvosto. Valtioneuvosto. [Nuorisobarometri - Valtion nuorisoneuvosto \(tietoanuorista.fi\)](#)

OECD. [OECD Future of Education and Skills 2030 - Organisation for Economic Co-operation and Development & Future of Education and Skills 2030 | OECD](#)

Tilastokeskus. [Tilastotietokannat | Tilastokeskus \(stat.fi\)](#)